



Studienabschlussarbeiten

Fakultät für Geschichts- und
Kunstwissenschaften

:

Der Architekt Leonhard Romeis (1854-1904)

Magisterarbeit, 2005

Gutachter*in: Stalla, Robert ; Kohle, Hubertus

Fakultät für Geschichts- und Kunstwissenschaften
Department Kunstwissenschaften

Ludwig-Maximilians-Universität München

<https://doi.org/10.5282/ubm/epub.739>

Zum Gebrauch des Abbildungsbands:

- Bei der Doppelvilla Plaß/Kerschensteiner ist zu jeder Gebäudehälfte ein eigener Akt in der Lokalbaukommission München angelegt; deshalb ist bei Grund- und Aufrissen jeweils die im jeweiligen Akt nicht benötigte Gebäudehälfte durchgestrichen. Diese Streichung bedeutet nicht, daß das Gebäude so nicht ausgeführt worden wäre, sondern deutet nur darauf hin, daß der Plan im Akt der jeweils anderen Gebäudehälfte aufbewahrt wird.
- Für die Grundrisse und Situationspläne ist jeweils die Himmelsrichtung angegeben, die auf der Abbildung nach oben zeigt.
- Bei Fotografien ist, soweit bekannt, das Jahr der Aufnahme mit angegeben.
- Bei Gebäuden auf Münchener Stadtgebiet wurde auf eine Nennung des Ortsnamens verzichtet, bei Gebäuden außerhalb Münchens ist jeweils der Ort mit angegeben.
- Straßennamen und Hausnummern der Münchner Villen und Wohnhäuser von Leonhard Romeis sind dem Katalogteil im Textband zu entnehmen.
- Abb. 71, 72, 81 und 83-87 sind mit freundlicher Genehmigung der GE Frankona Rückversicherungs-Aktiengesellschaft wiedergegeben.



Abbildung 1: Leonhard Romeis, Aufnahme vor 1889.



Abbildung 2: Grab von Leonhard Romeis auf dem Münchener Westfriedhof, Aufnahme 2004.



Abbildung 3: K. Kunstgewerbeschule München, Vestibül, Emil von Lange, 1877, Aufnahme 1877.

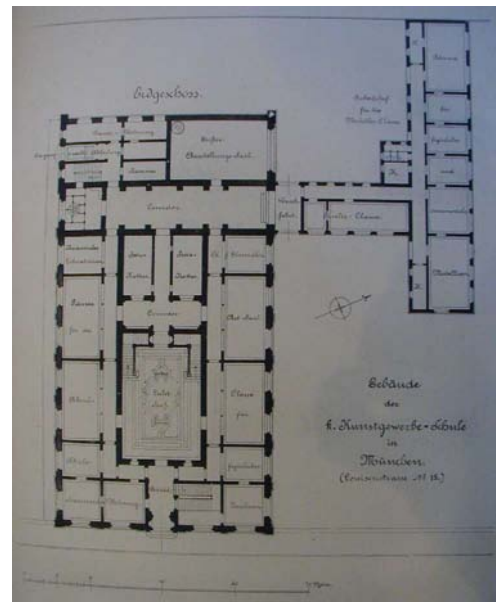


Abbildung 4: K. Kunstgewerbeschule München, Emil von Lange, Grundriß Erdgeschoß.



Abbildung 5: Wohnhaus für Oskar von Miller, Ferdinand-Miller-Platz Nr. 3, Leonhard Romeis, 1898-99, Aufnahme vor 1905.

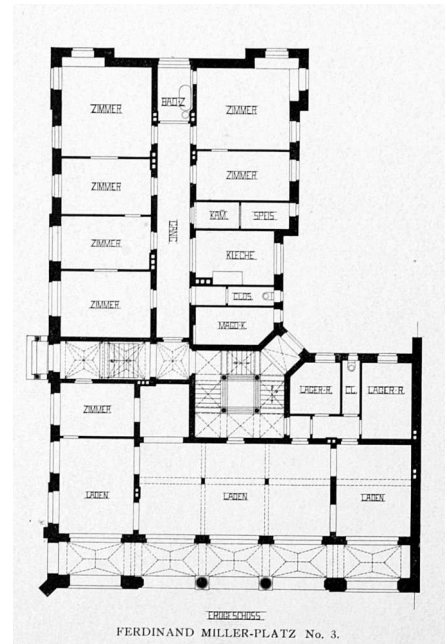
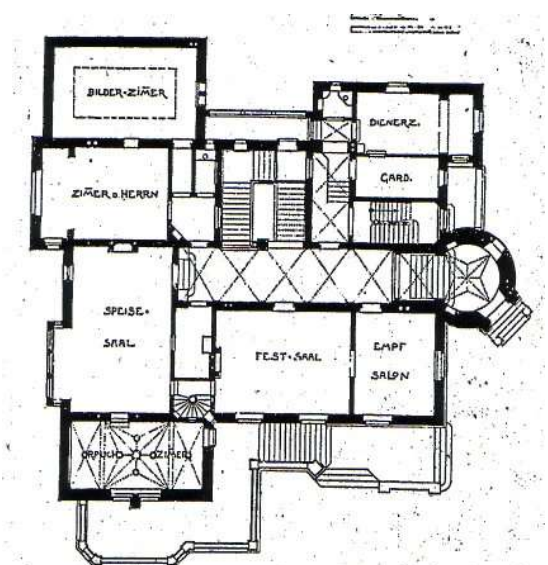


Abbildung 6: Wohnhaus für Oskar von Miller, Ferdinand-Miller-Platz Nr. 3, Grundriß Erdgeschoß.



Abbildung 7: Villa für Heinrich von Liebig, Frankfurt am Main, Leonhard Romeis, 1888-1902, Aufnahme vor 1905.



Grundriß zum Wohnhaus des Herrn Baron von Liebig in Frankfurt a. M.

Abbildung 8: Villa für Heinrich von Liebig, Frankfurt am Main, Leonhard Romeis, 1888-1902, Grundriß Erdgeschoß.



Abbildung 9: St. Benno, Neuhausen, Leonhard Romeis, 1888-1895.



Abbildung 10: Wohnhäusergruppe an der Richard-Wagner-Straße, Leonhard Romeis, ca. 1900-03, Aufnahme vor 1905. Am rechten Bildrand ist angeschnitten das Gebäude der von Romeis errichteten Kunstgewerbeschule, Abteilung Mädchen, zu sehen.



Abbildung 11: Wohnhäuser Richard-Wagner-Straße Nr. 3 und 5, Leonhard Romeis, 1900, Aufnahme vor 1905.



Abbildung 12: Rathaus, Wörth am Main, renoviert ab 1897.



Abbildung 13: Türe in der Kirche zum Guten Hirten, heute Preysingstraße 83, Aufnahme 2004.



Abbildung 14: Grütznerturm, gesehen vom Maximilianpark aus, Aufnahme zwischen 1884 und 1914.

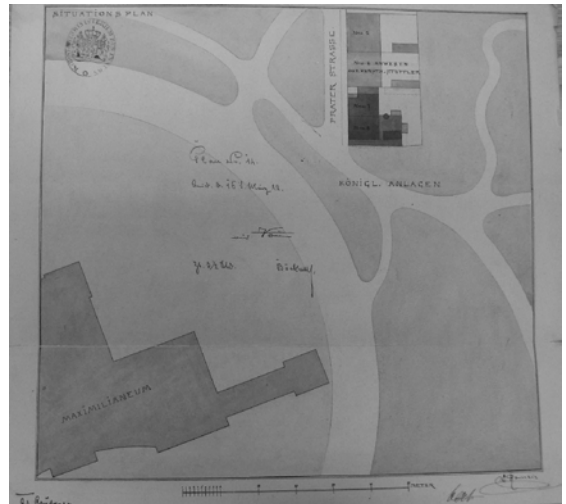


Abbildung 15: Situationsplan, Grütznerturm, Leonhard Romeis, 1882, Plan nach Osten ausgerichtet.

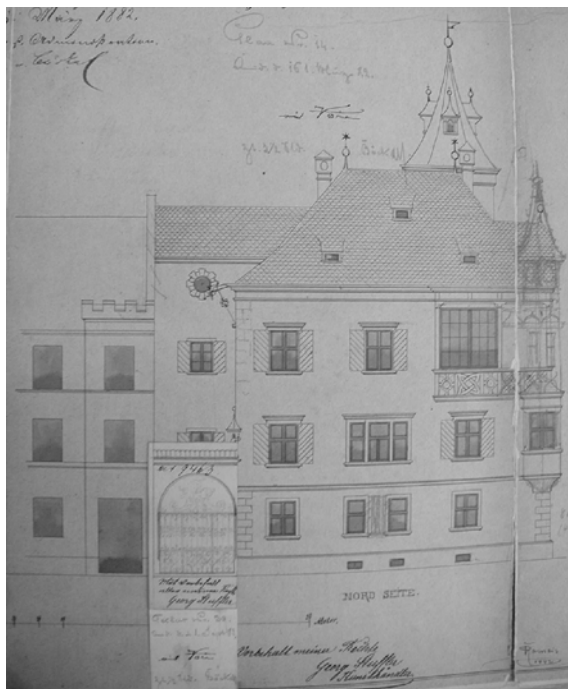


Abbildung 16: Grütznerturm, Ansicht Nordseite, Leonhard Romeis, 1882.



Abbildung 17: Grütznerturm, Nordfassade zur Praterstrasse hin, Aufnahme zwischen 1885 und 1914.



Abbildung 18: Grützner-Haus, Nordseite, östlicher Teil, Aufnahme 2004.



Abbildung 19: Grützner-Haus, Nordseite, westlicher Teil, Aufnahme 2004.

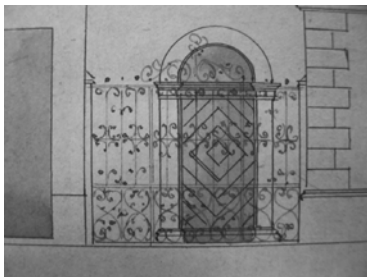


Abbildung 20: Grützner-Haus, Nordseite, Detail Eingang, Leonhard Romeis, 1882.



Abbildung 21: Grützner-Haus, Nordseite, Detail Eingang, Tektur. Leonhard Romeis, 1882.



Abbildung 22: Grützner-Haus, schmiedeeisernes Portal an der Nordseite, Aufnahme zwischen 1885 und 1914.

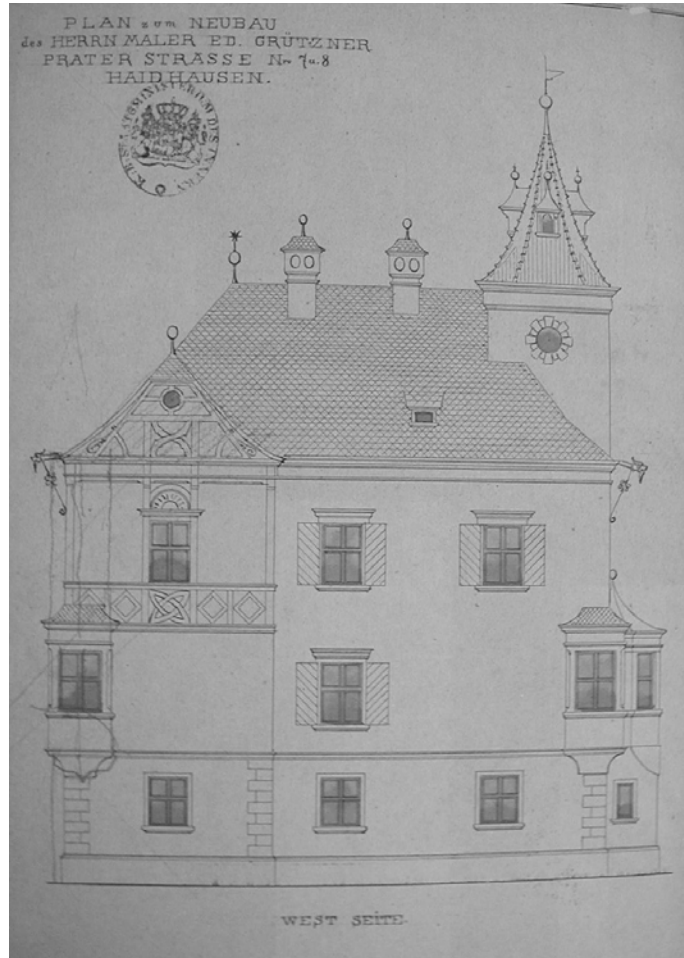


Abbildung 23: Grützner-Haus, Ansicht Westseite, Leonhard Romeis, 1882.

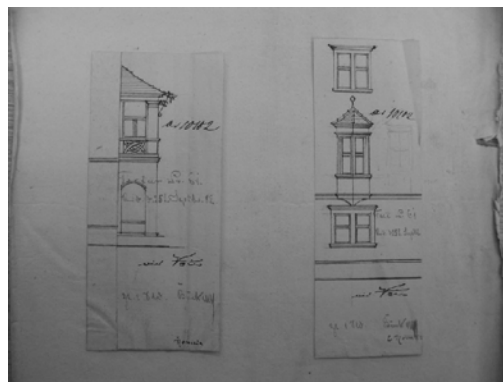


Abbildung 24: Grützner-Haus, Tekturen Westseite, Leonhard Romeis.



Abbildung 25: Grützner-Haus, West- und Südseite, Aufnahme vor 1900.



Abbildung 26: Grützner-Haus, Südseite, Aufnahme zwischen 1885 und 1914.

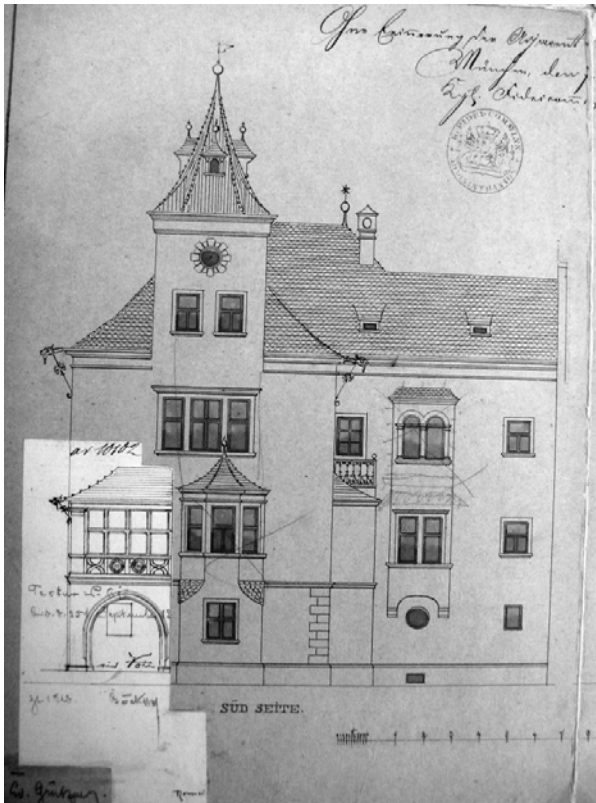


Abbildung 27: Grütznert-Haus, Südseite, Leonhard Romeis, 1882.



Abbildung 28: Grütznert-Haus, Südseite, Detail Hof, Aufnahme zwischen 1885 und 1914.

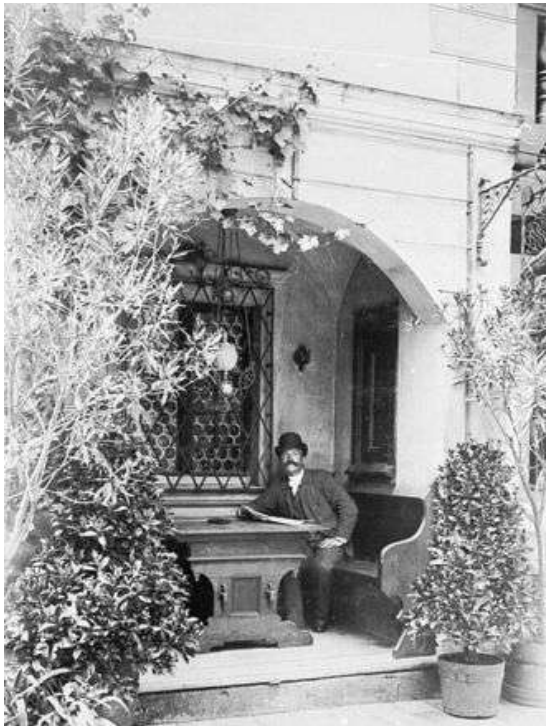


Abbildung 29: Grütznert-Haus, Sitznische an der Westseite des Hofes, Detail, Aufnahme zwischen 1885 und 1914.

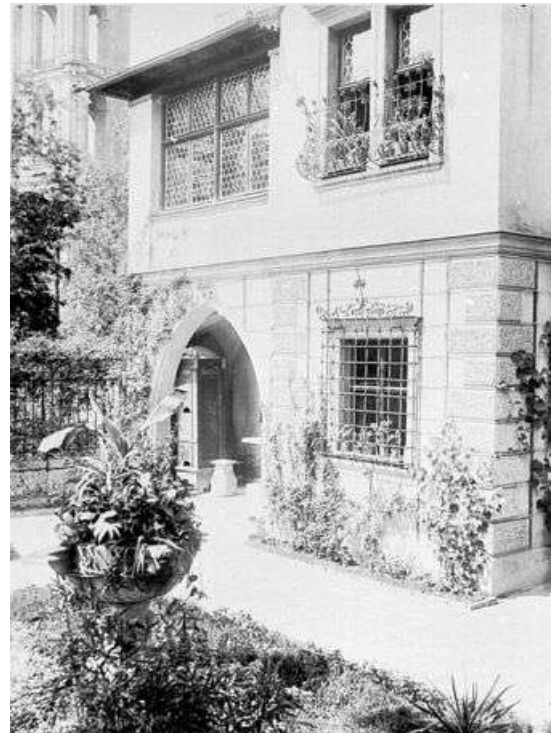


Abbildung 30: Grütznert-Haus, Südseite, Detail, Aufnahme zwischen 1885 und 1914.

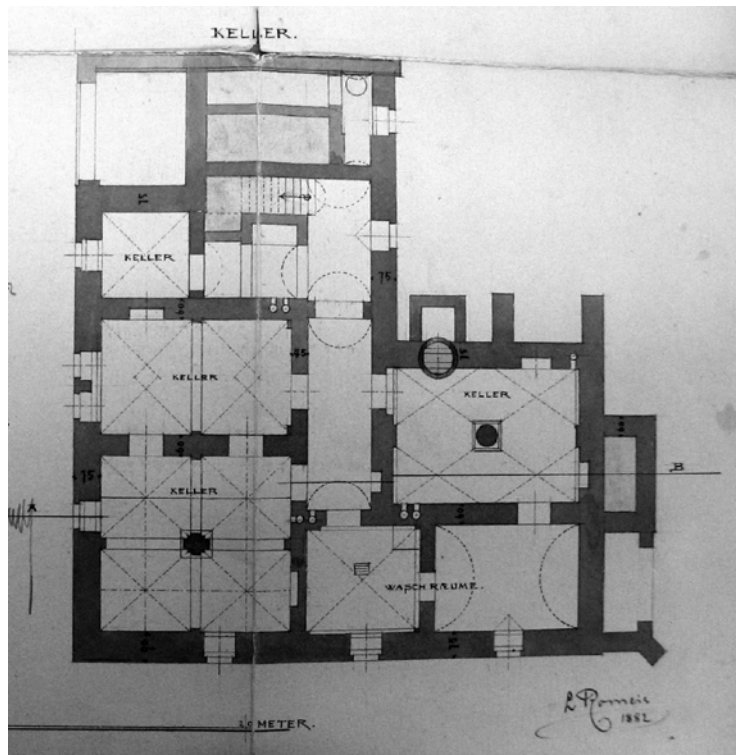


Abbildung 31: Grütznert-Haus, Grundriß Keller, Leonhard Romeis, 1882, Plan nach Osten ausgerichtet.

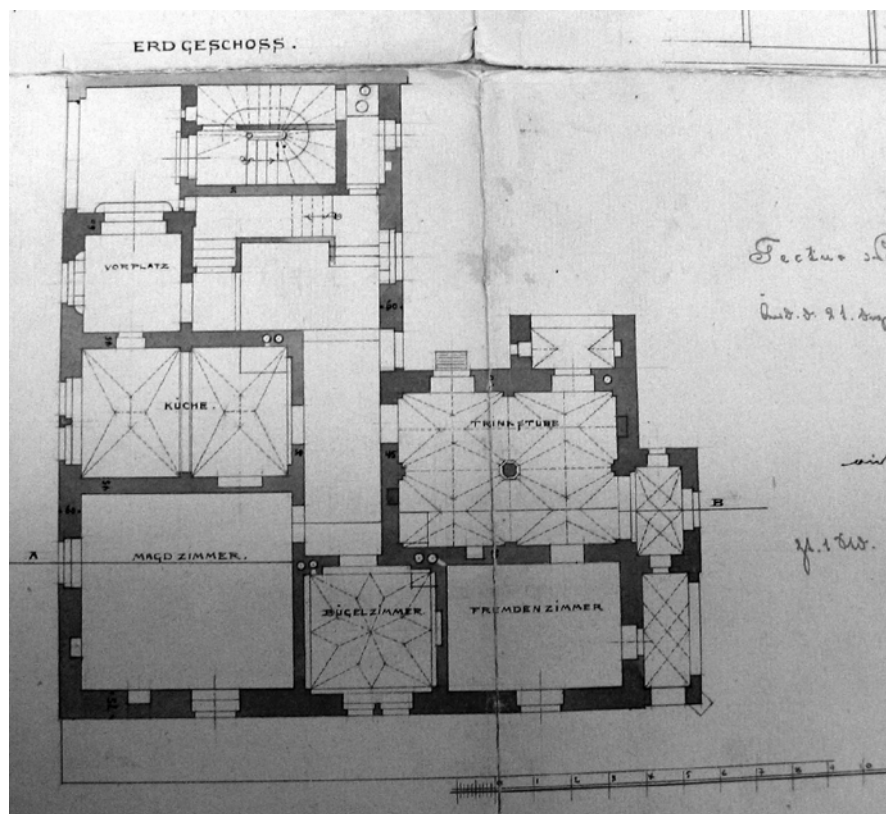


Abbildung 32: Grütznert-Haus, Grundriß Erdgeschoß, Leonhard Romeis, 1882, Plan nach Osten ausgerichtet.

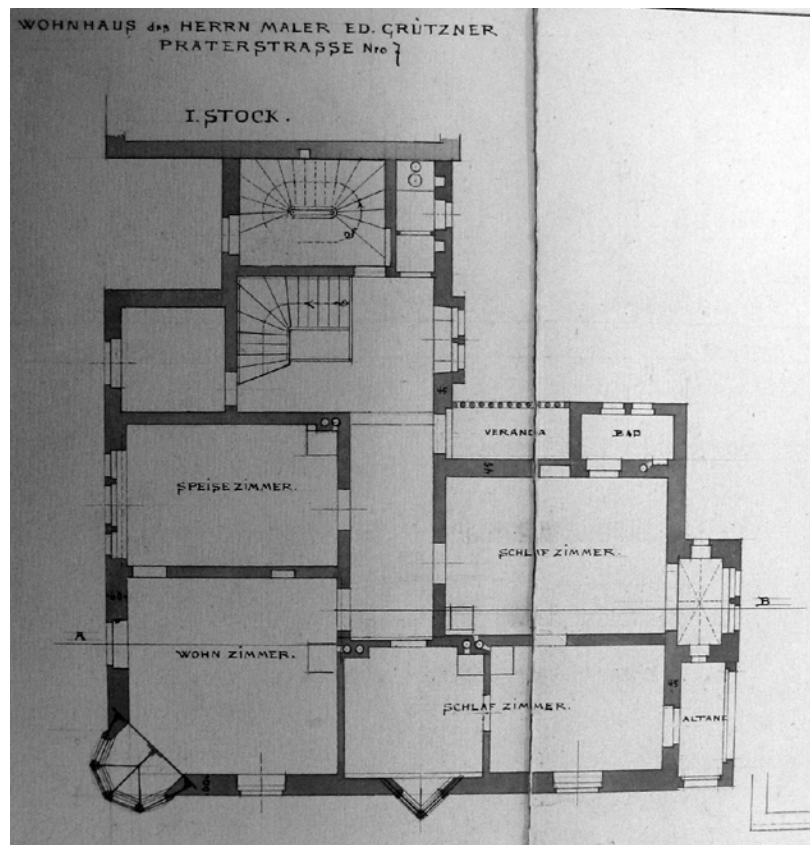


Abbildung 33: Grützner-Haus, Grundriß erster Stock, Leonhard Romeis, 1882, Plan nach Osten ausgerichtet.

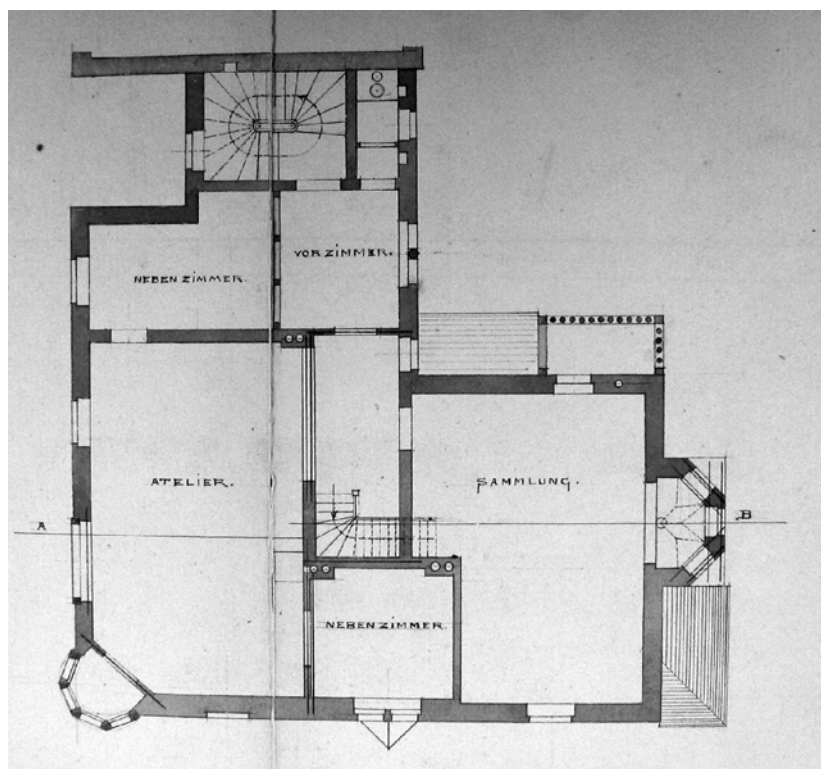


Abbildung 34: Grützner-Haus, Grundriß zweiter Stock, Leonhard Romeis, 1882, Plan nach Osten ausgerichtet.

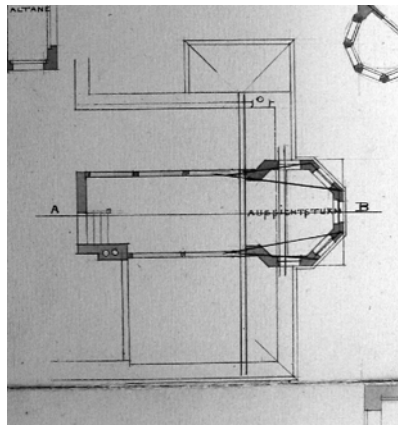


Abbildung 35: Grütner-Haus,
Grundriß Turmgewölb, Leonhard
Romeis, 1882.

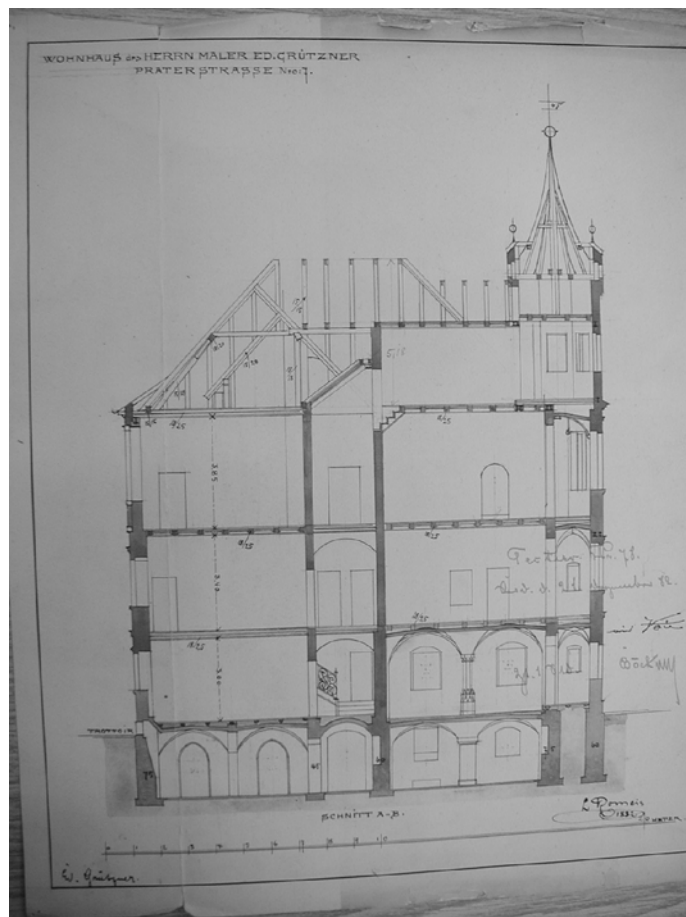


Abbildung 36: Grütner-Haus, Schnitt A-B, Leonhard Romeis,
1882.



Abbildung 37: Grütznert-Haus, Flur und Treppe Erdgeschoß, Aufnahme zwischen 1885 und 1914.



Abbildung 38: Grütznert-Haus, Küche, Aufnahme zwischen 1885 und 1914.



Abbildung 39: Grütznert-Haus, Trinkstube nach Süden hin, Aufnahme zwischen 1885 und 1914.



Abbildung 40: Grütznert-Haus, Trinkstube nach Norden hin, Aufnahme zwischen 1885 und 1914.



Abbildung 41: Grütznert-Haus, Schreibzimmer nach Südosten hin, Aufnahme zwischen 1885 und 1914.



Abbildung 42: Grütznert-Haus, Schreibzimmer nach Westen hin, Aufnahme zwischen 1885 und 1914.



Abbildung 43: Grütznert-Haus, Treppenhaus, Aufnahme zwischen 1885 und 1914.

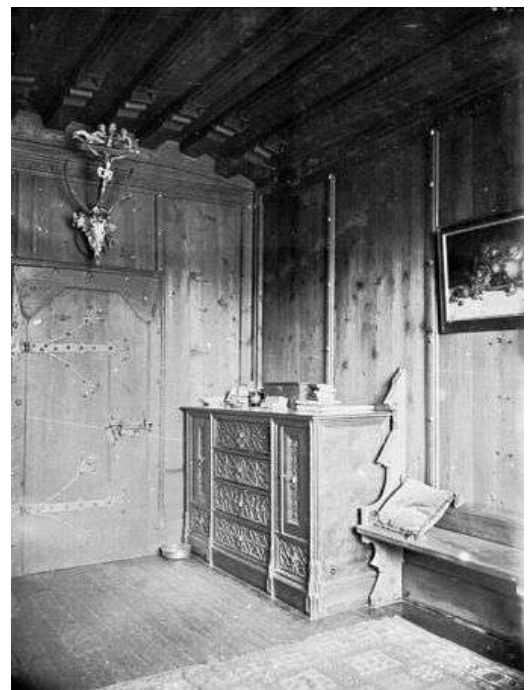


Abbildung 44: Grütznert-Haus, Kleines Wohnzimmer, Südwestecke, Aufnahme zwischen 1885 und 1914.



Abbildung 45: Grütznert-Haus, kleines Wohnzimmer nach Nordwesten hin, Aufnahme zwischen 1885 und 1914.



Abbildung 46: Grütznert-Haus, kleines Wohnzimmer, Südostecke, Aufnahme zwischen 1885 und 1914.



Abbildung 47: Grütznert-Haus, Schlafzimmer der Hausfrau nach Süden hin, Aufnahme zwischen 1885 und 1914.



Abbildung 48: Grütznert-Haus, Schlafzimmer der Hausfrau (Vorraum), Südwestecke, Aufnahme zwischen 1885 und 1914.

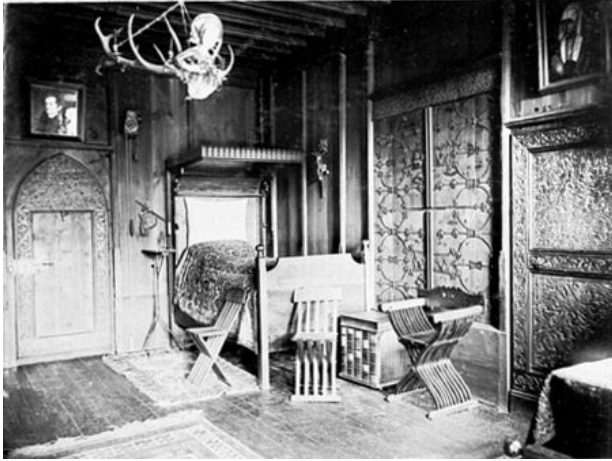


Abbildung 49: Grütznert-Haus, Schlafzimmer von Eduard Grütznert, nach Nordosten hin, Aufnahme zwischen 1885 und 1914.

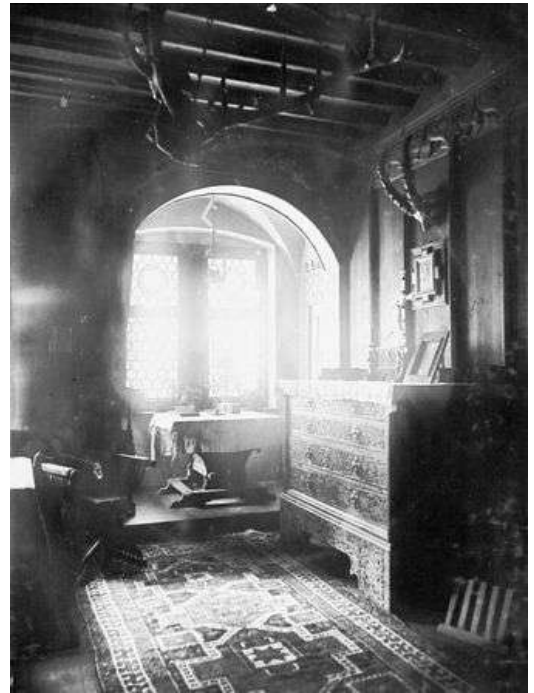


Abbildung 50: Grütznert-Haus, Schlafzimmer von Eduard Grütznert nach Süden hin, Aufnahme zwischen 1885 und 1914.



Abbildung 51: Grütznert-Haus, Atelier nach Westen hin.



Abbildung 52: Grütznert-Haus, Atelier nach Südosten hin, Aufnahme zwischen 1885 und 1914.



Abbildung 53: Grütznert-Haus, Bibliothek. Aufnahme zwischen 1885 und 1914.



Abbildung 54: Grütznert-Haus, Sammlungsraum, wohl nach Norden hin, Aufnahme zwischen 1885 und 1914.



Abbildung 55: Grütznert-Haus, Sammlungsraum, nach Nordosten hin, Aufnahme zwischen 1885 und 1914.

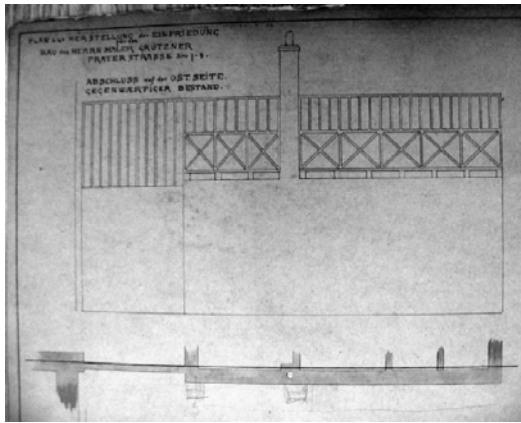


Abbildung 56: Grützner-Haus, Gartenmauer nach Osten hin, Vorzustand, Leonhard Romeis, 1882.

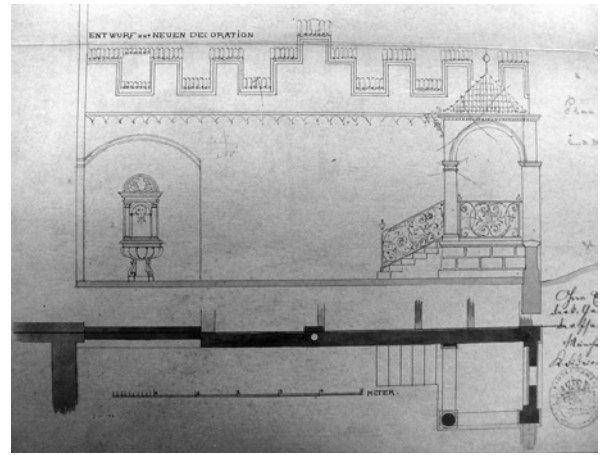


Abbildung 57: Grützner-Haus, Gartenmauer nach Osten hin, Entwurf, Leonhard Romeis, 1882.



Abbildung 58: Grützner-Haus, Garten, östliche Gartenmauer und Waschküchen, 1887, Aufnahme nach 1886.

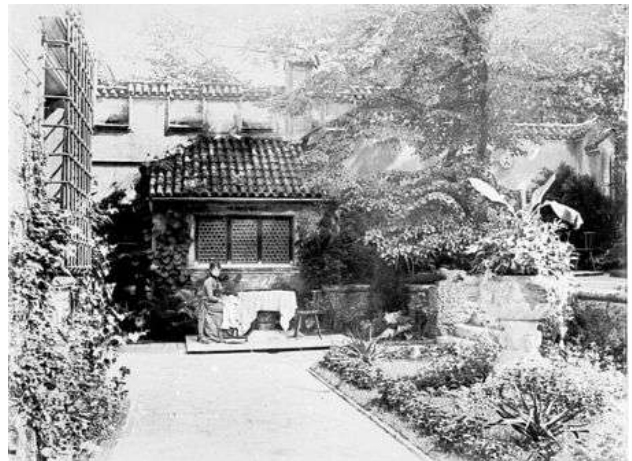


Abbildung 59: Grützner-Haus, Garten, nach Osten hin, Aufnahme zwischen 1887 und 1914.

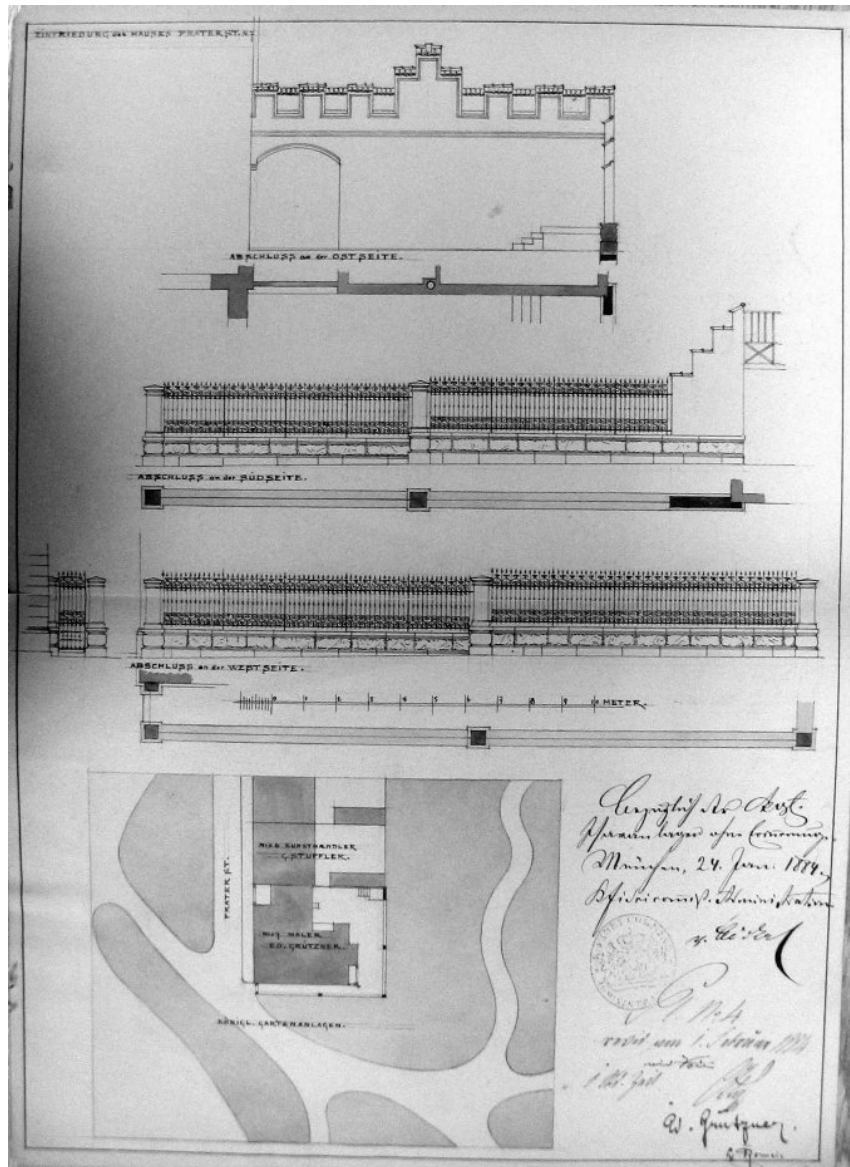


Abbildung 60: Grütznert-Haus, Plan der Einfriedung und Situationsplan, Leonhard Romeis, 1884.



Abbildung 61: Doppelvilla Plaf/Kerschensteiner, Möhlstraße 39 und 41, Aufnahme 2004.

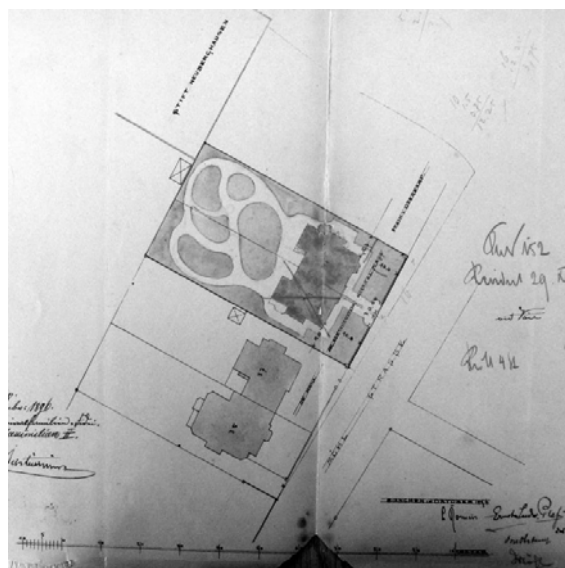


Abbildung 62: Doppelvilla Plaf/Kerschensteiner, Situationsplan, Leonhard Romeis, 1896, Plan nach Norden ausgerichtet.



Abbildung 63: Möhlstraße 39, Aufnahme vor 1900.



Abbildung 64: Möhlstraße 41, Aufnahme vor 1900.



Abbildung 65: Doppelvilla Plaß/Kerschensteiner, Straßenseite, aquarelliert, Leonhard Romeis, 1896.

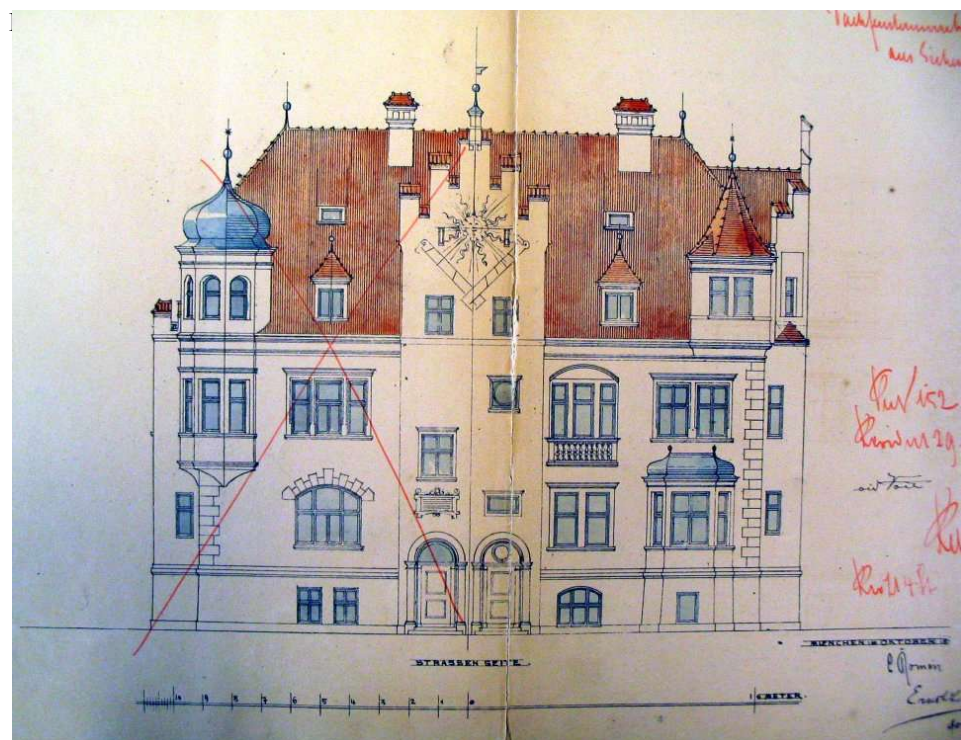


Abbildung 66: Doppelvilla Plaß/Kerschensteiner, Straßenseite, Leonhard Romeis, 1896.

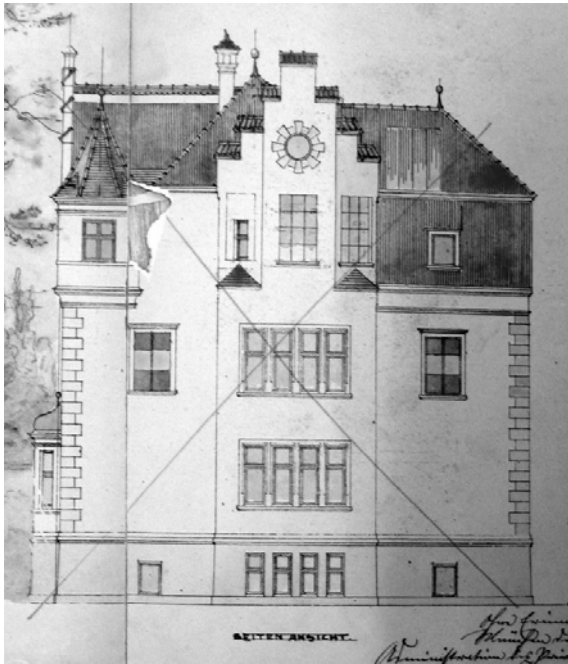


Abbildung 67: Doppelvilla Plaf/Kerschensteiner, Nordseite, Leonhard Romeis, 1896.

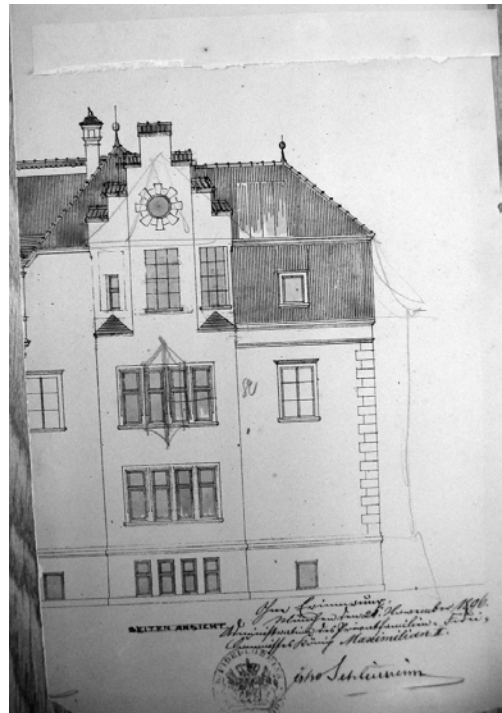


Abbildung 68: Doppelvilla Plaf/Kerschensteiner, Nordseite, Leonhard Romeis, 1896.

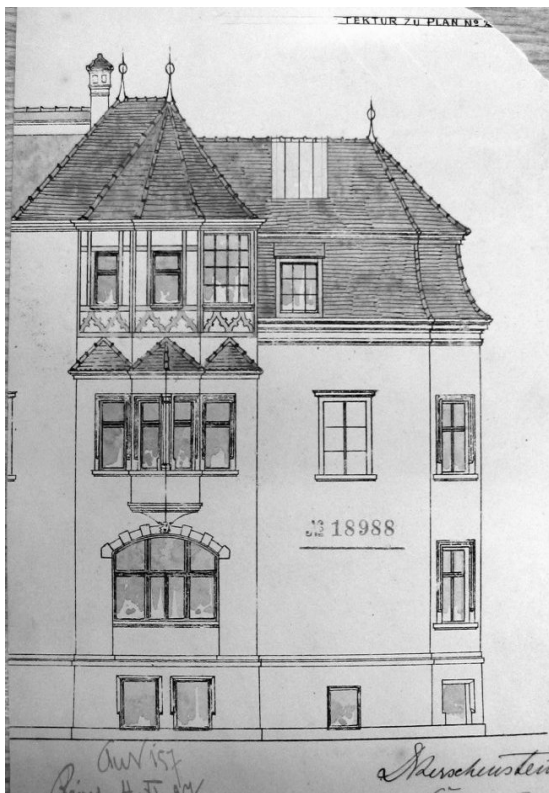


Abbildung 69: Doppelvilla Plaf/Kerschensteiner, Nordseite: Tektur, Leonhard Romeis, 1896.

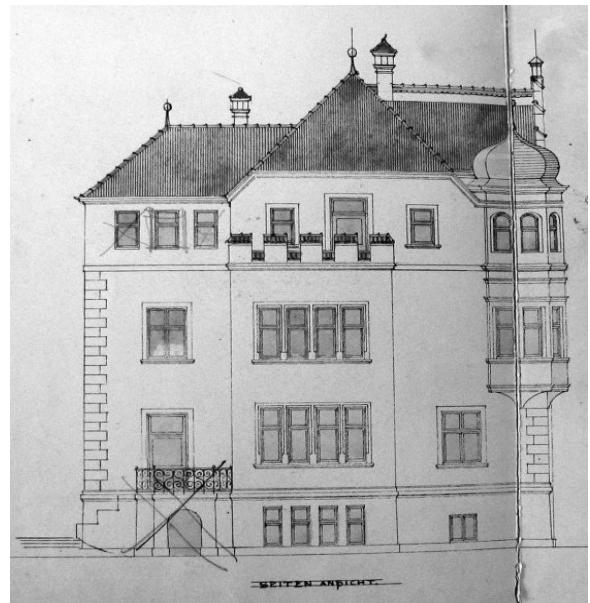


Abbildung 70: Doppelvilla Plaf/Kerschensteiner, Südseite, Leonhard Romeis, 1896.



Abbildung 71: Doppelvilla Plaf/Kerschensteiner, Gartenseite Plaf-Hälfte, Aufnahme 2004.



Abbildung 72: Doppelvilla Plaf/Kerschensteiner, Gartenseite, Aufnahme ca. 1970er Jahre.

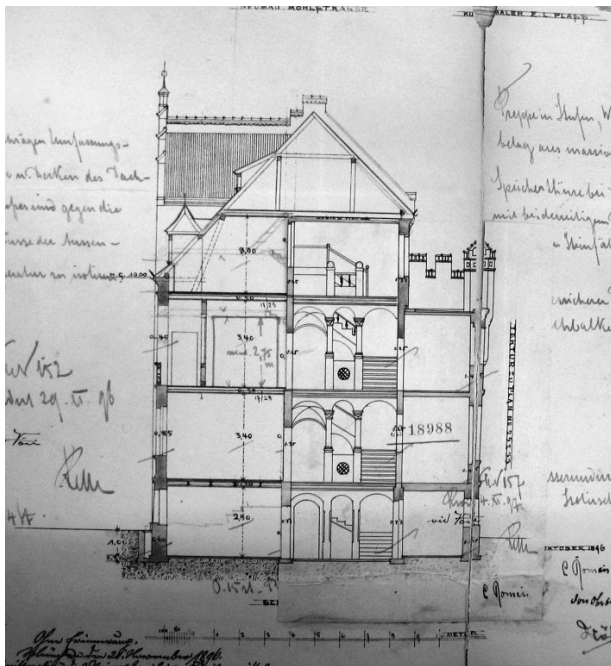


Abbildung 73: Doppelvilla Plaf/Kerschensteiner, Schnitt: Tektur, Leonhard Romeis, 1896.

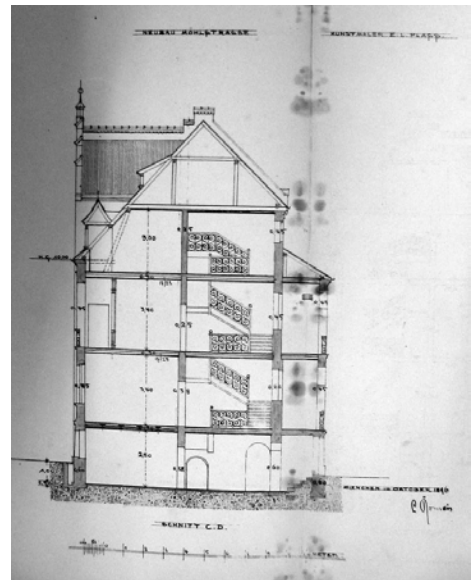


Abbildung 74: Doppelvilla Plaf/Kerschensteiner, Schnitt, Leonhard Romeis, 1896.

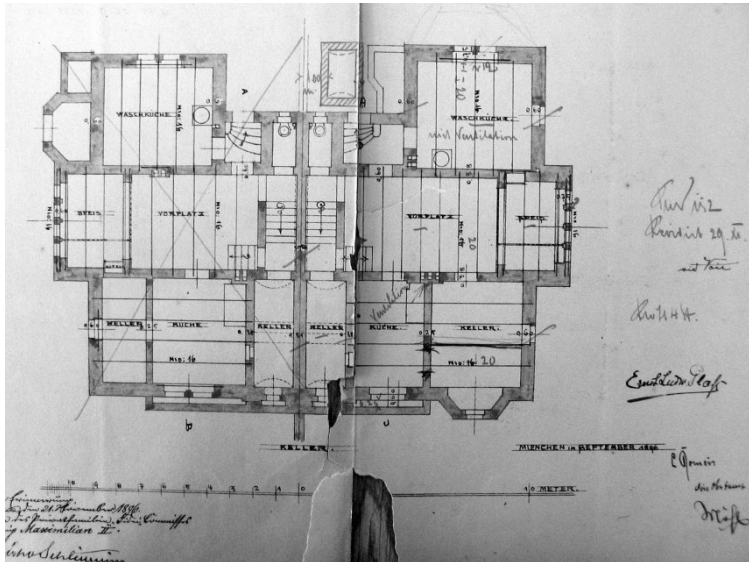


Abbildung 75: Doppelvilla Plaß/Kerschensteiner, Grundriß Kellergeschoß, Leonhard Romeis, 1896, Plan nach Westen ausgerichtet.

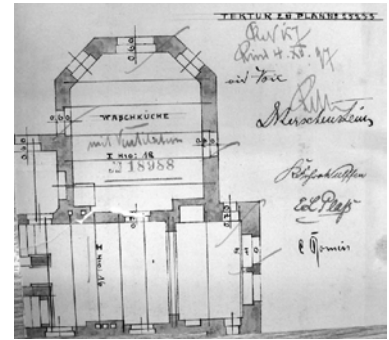


Abbildung 76: Doppelvilla Plaß/Kerschensteiner, Grundriß Kellergeschoß: Tektur, Leonhard Romeis, 1896.

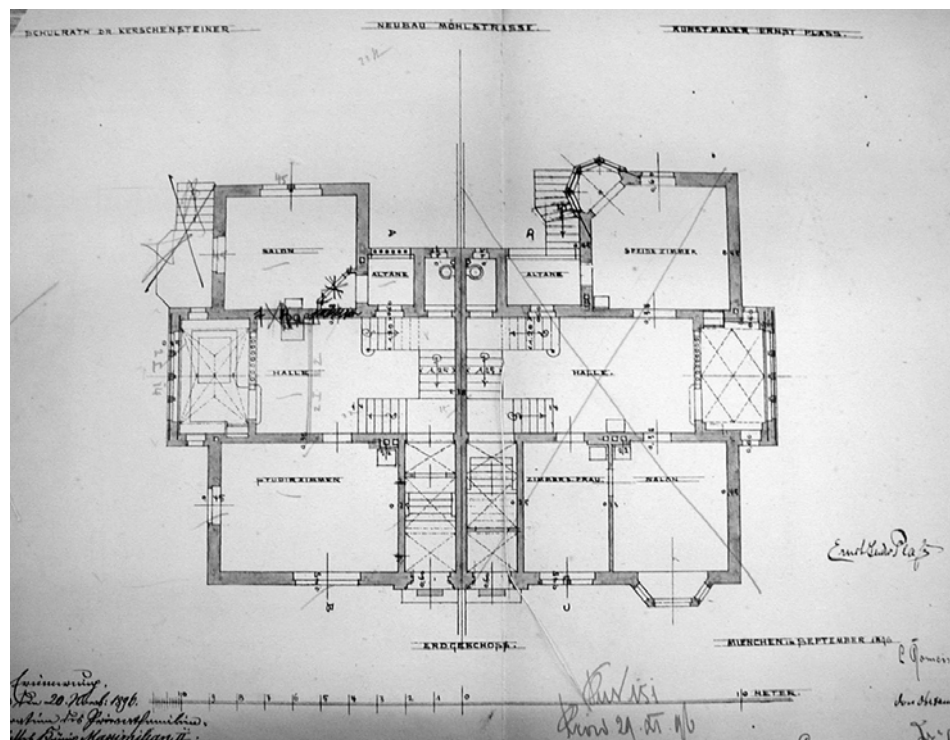


Abbildung 77: Doppelvilla Plaß/Kerschensteiner, Grundriß Erdgeschoß, Leonhard Romeis, 1896, Plan nach Westen ausgerichtet.

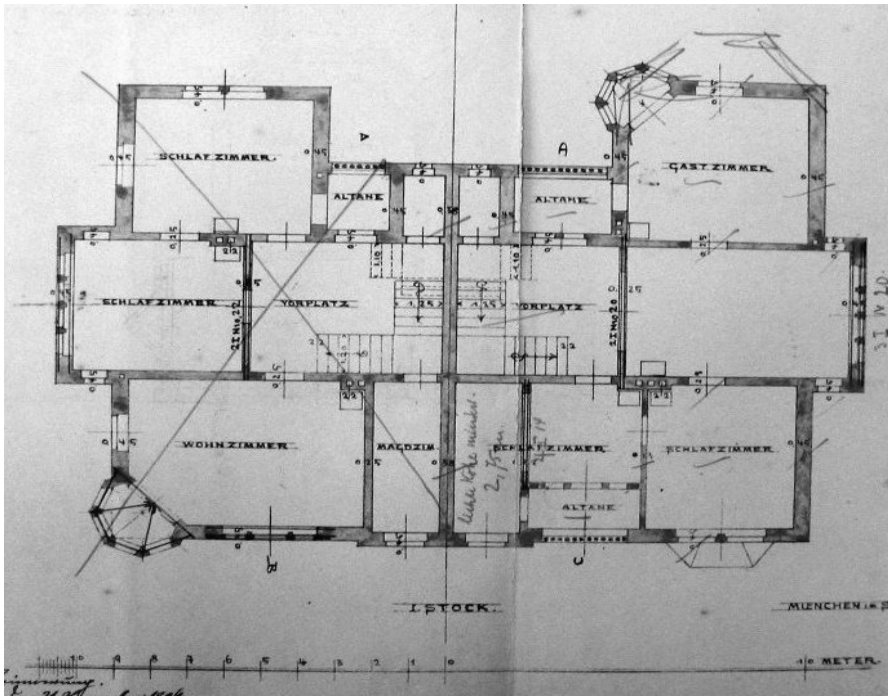


Abbildung 78: Doppelvilla Plaß/Kerschensteiner, Grundriß erster Stock, Leonhard Romeis, 1896, Plan nach Westen ausgerichtet.

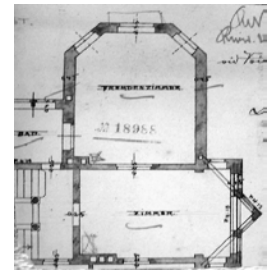


Abbildung 79: Doppelvilla Plaß/Kerschensteiner, Grundriß erster Stock: Tektur, Leonhard Romeis, 1896.

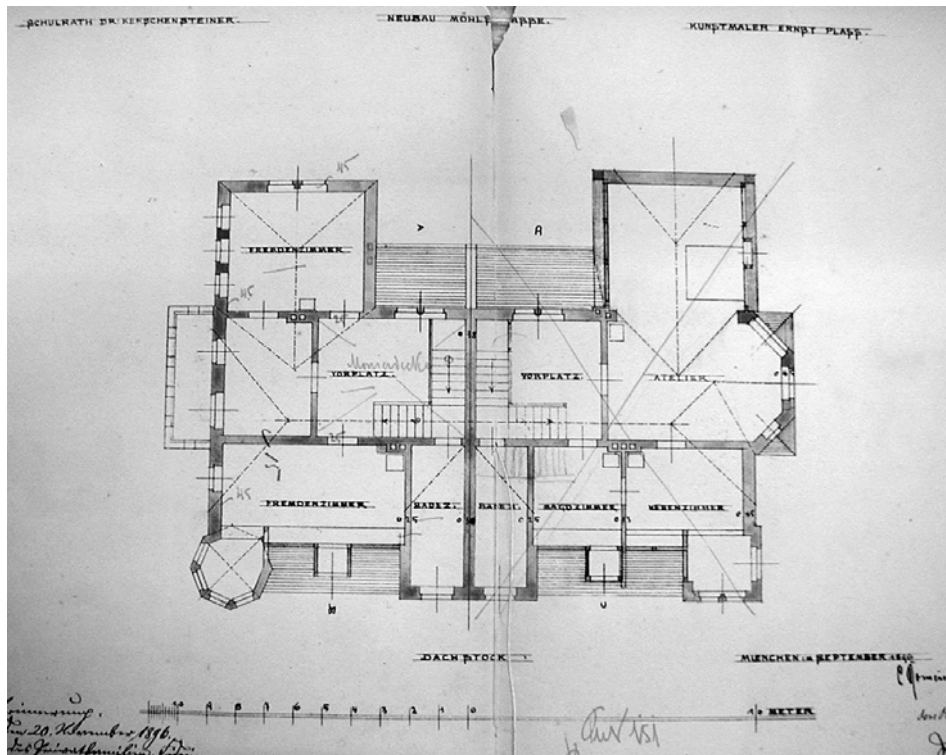


Abbildung 80: Doppelvilla Plaß/Kerschensteiner, Grundriß Dachstock (zweiter Stock), Leonhard Romeis, 1896, Plan nach Westen ausgerichtet.



Abbildung 81: Doppelvilla
Platz/Kerschensteiner, Detail
Kellerfenster, Aufnahme 2004.

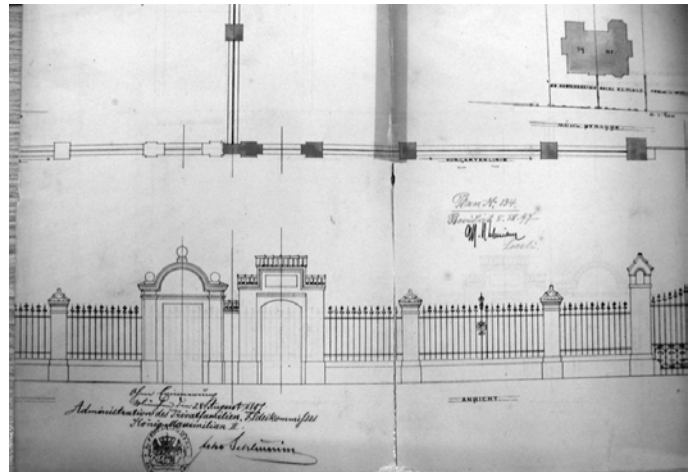


Abbildung 82: Doppelvilla Platz/Kerschensteiner, Einfriedung,
Leonhard Romeis, 1897.



Abbildung 83: Doppelvilla Platz/Kerschensteiner, Treppenhaus Platz-
Hälfte, Erdgeschoß, Aufnahme 2004.



Abbildung 84: Doppelvilla Plaß/Kerschensteiner, Treppenhaus Plaß-Hälfte, Erdgeschoß, Detail Säulenkapitelle, Aufnahme 2004.



Abbildung 85: Doppelvilla Plaß/Kerschensteiner, Plaß-Hälfte, Kamin im Erdgeschoß, Fassung von 1897, Aufnahme bei Freilegung 1976.



Abbildung 86: Doppelvilla Plaß/Kerschensteiner, Plaß-Hälfte, Kamin im Erdgeschoß mit wohl 1976 wiederhergestellter Zweitfassung, Aufnahme 2004.



Abbildung 87: Doppelvilla Plaß/Kerschensteiner, Plaß-Hälfte, 1976
wiederhergestellte Wandmalerei im südöstlichen Raum des Erdgeschosses.
Aufnahme 2004.



Abbildung 88: Hess-Haus, zur Luisenstraße hin
(Südosten).



Abbildung 89: Hess-Haus, Wohnzimmer.

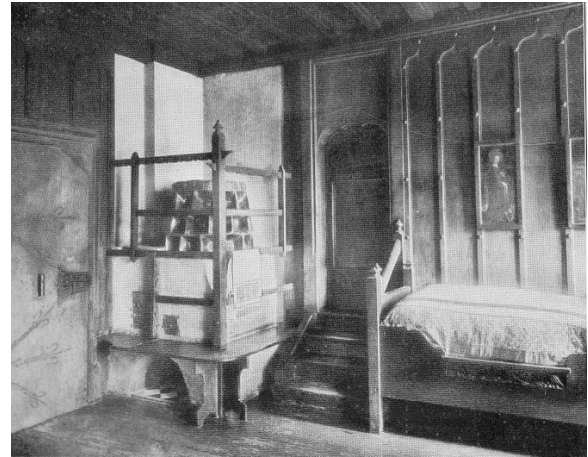


Abbildung 90: Hess-Haus, gotisches Zimmer.



Abbildung 91: Ateliergebäude für Karl von Wullfen, Nordseite, Aufnahme 2004.



Abbildung 92: Ateliergebäude für Karl von Wullfen, Nordwestseite, als Teil des Gebäudes Möhlstraße 43, Aufnahme 2004.

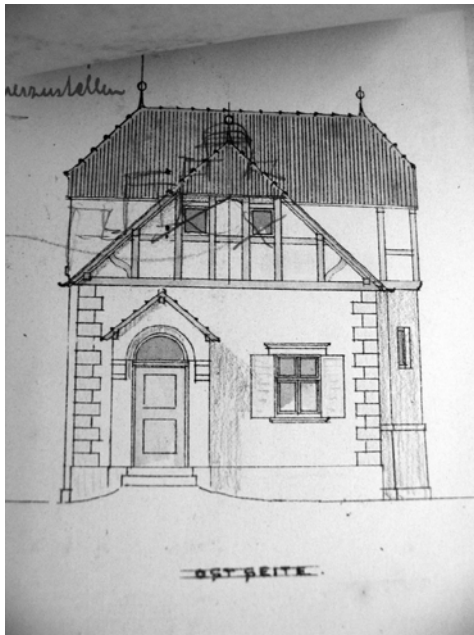


Abbildung 93: Atelierbau für Karl von Wulffen, Ansicht Ost, Leonhard Romeis, 1897.



Abbildung 94: Atelierbau für Karl von Wulffen, Ansicht Ost: Tektur, Leonhard Romeis, 1897.

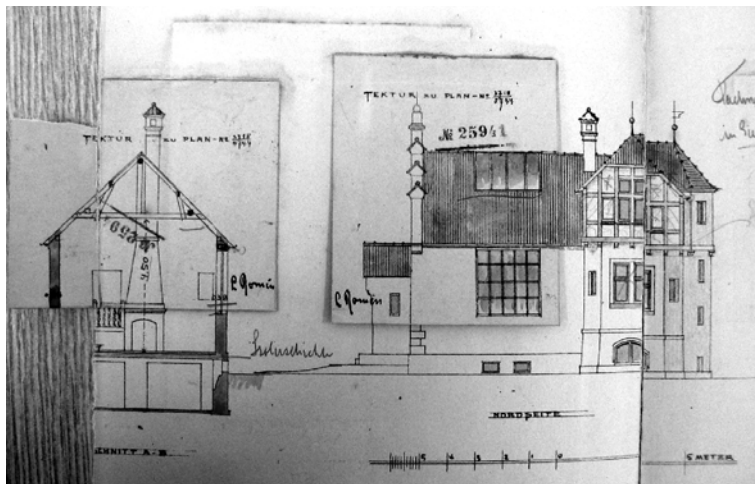


Abbildung 95: Atelierbau für Karl von Wulffen, Ansicht Nord: Tektur, Leonhard Romeis, 1897.

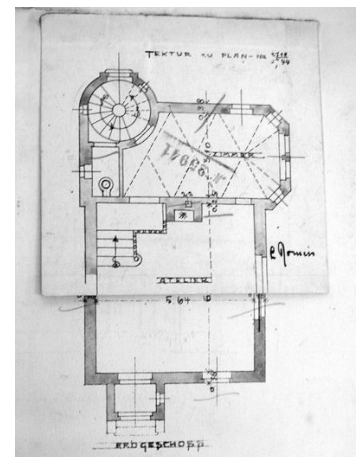


Abbildung 96: Atelierbau für Karl von Wulffen, Grundriß Erdgeschoß: Tektur, Leonhard Romeis.



Abbildung 97: Villa Buchner, 1886-87, Aufnahme vor 1900.



Abbildung 98: Villa Gronen, Nordansicht, zur Romanstraße hin, Aufnahme vor 1900.

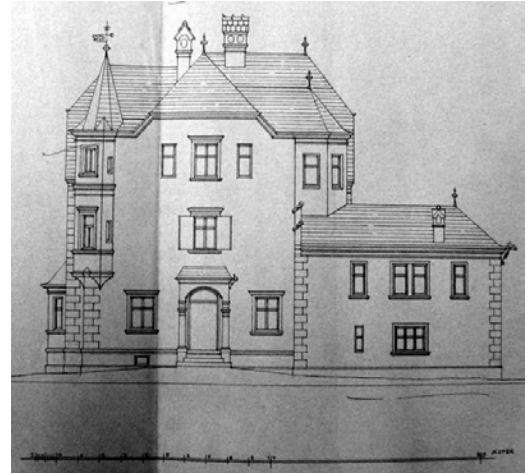


Abbildung 99: Villa Gronen, Westansicht, Leonhard Romeis, 1889.

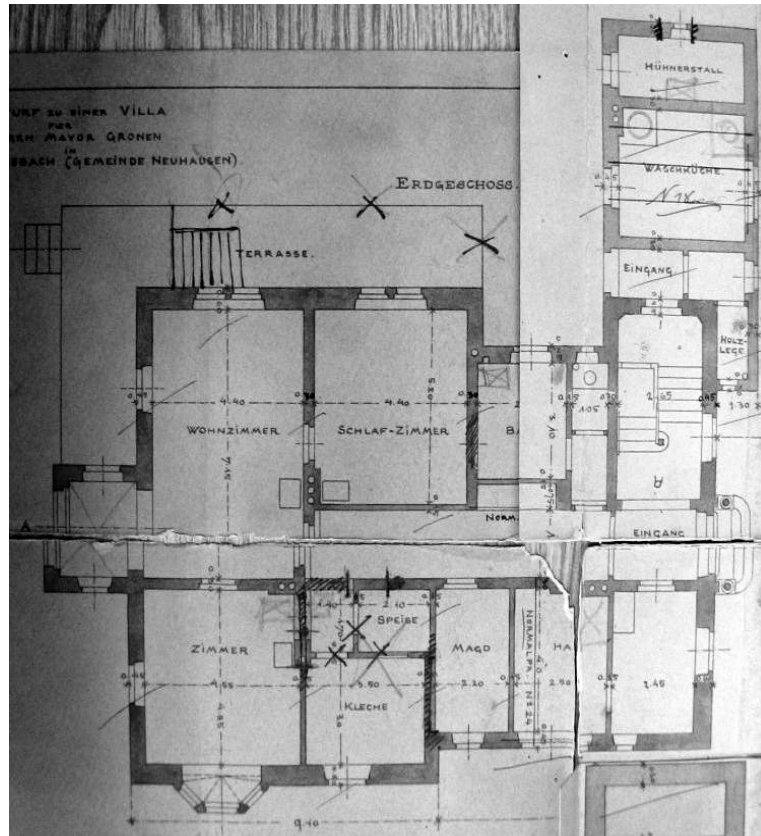


Abbildung 100: Villa Gronen, Grundriß Erdgeschoß, Leonhard Romeis, 1889, Plan nach Süden ausgerichtet.



Abbildung 101: Villa Birkmeyer, Südwestseite, Aufnahme vor 1900.



Abbildung 102: Villa Birkmeyer, Südostseite, Aufnahme vor 1900.

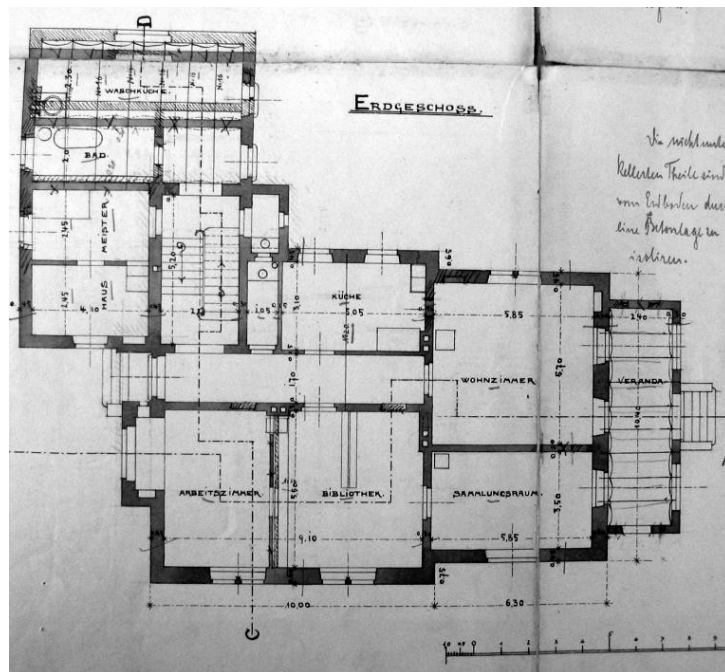
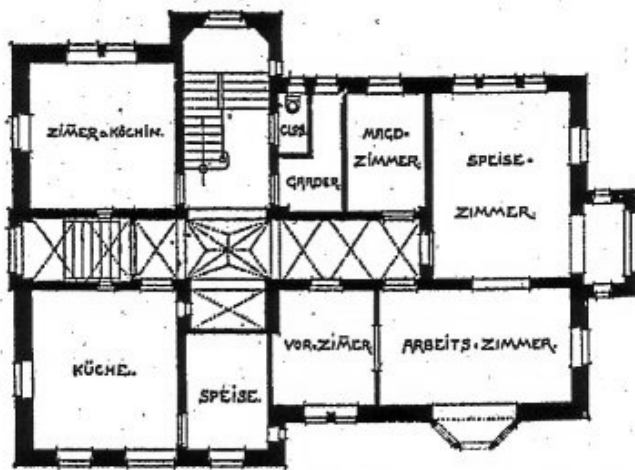


Abbildung 103: Villa Birkmeyer, Grundriß Erdgeschoß. Leonhard Romeis, 1891, Plan nach Norden ausgerichtet.



Grundriss zum Pfarrhaus München-Neuhausen.

Abbildung 104: Katholisches Pfarrhaus Neuhausen. Grundriß Erdgeschoß, Plan nach Süden ausgerichtet, publiziert 1905.



Abbildung 105: Katholisches Pfarrhaus Neuhausen, Südansicht, Aufnahme 2004.



Abbildung 106: Katholisches Pfarrhaus Neuhausen, Nordansicht, Aufnahme 2004.



Abbildung 107: Katholisches Pfarrhaus Neuhausen, Westansicht, Aufnahme 2004.



Abbildung 108: Villa Winklhofer, Südostansicht, Aufnahme vor 1905.

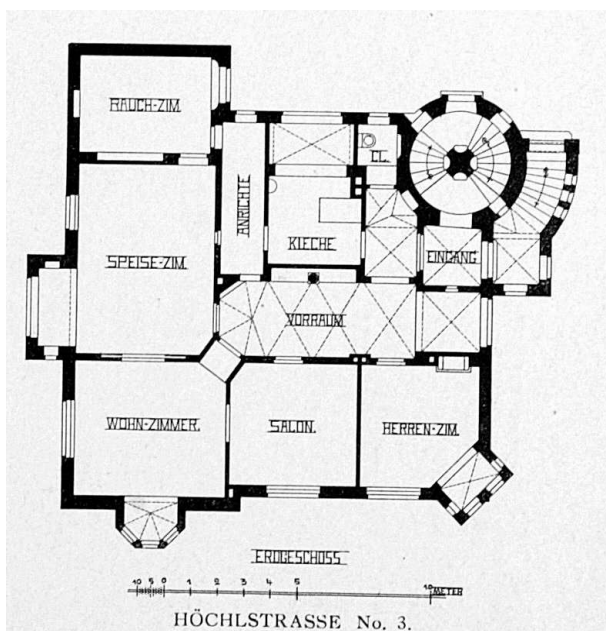


Abbildung 109: Villa Winklhofer, Grundriß Erdgeschoß, Plan nach Norden ausgerichtet, publiziert 1904.



Abbildung 110: Villa Winklhofer, Nordwestansicht, Aufnahme vor 1906.

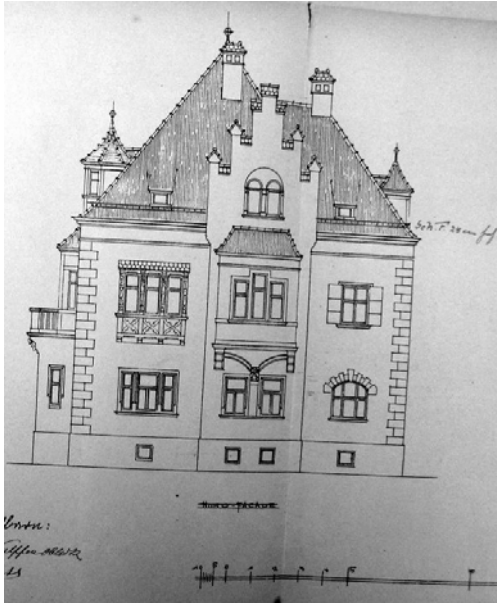


Abbildung 111: Villa Schuster, Nordansicht, Leonhard Romeis, 1903.

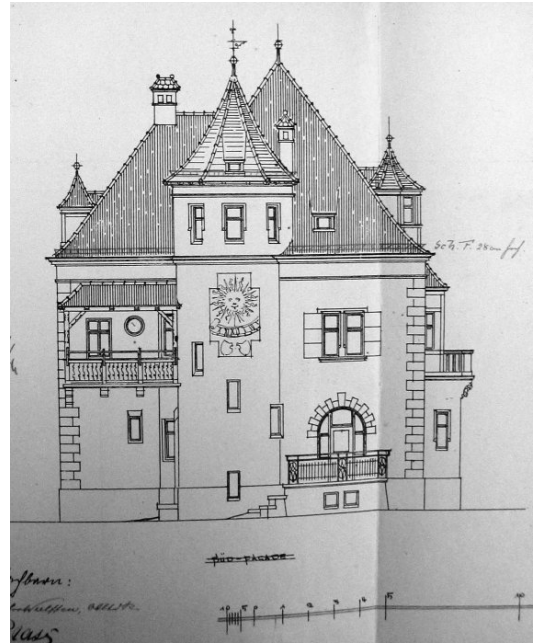


Abbildung 112: Villa Schuster, Südansicht, Leonhard Romeis, 1903.

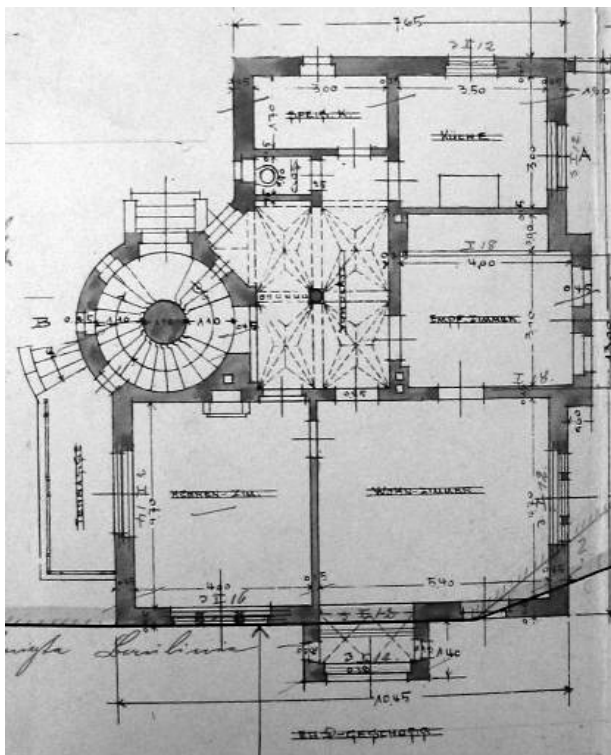


Abbildung 113: Villa Schuster, Grundriß Erdgeschoß, Leonhard Romeis, 1903, Plan nach Westen ausgerichtet.

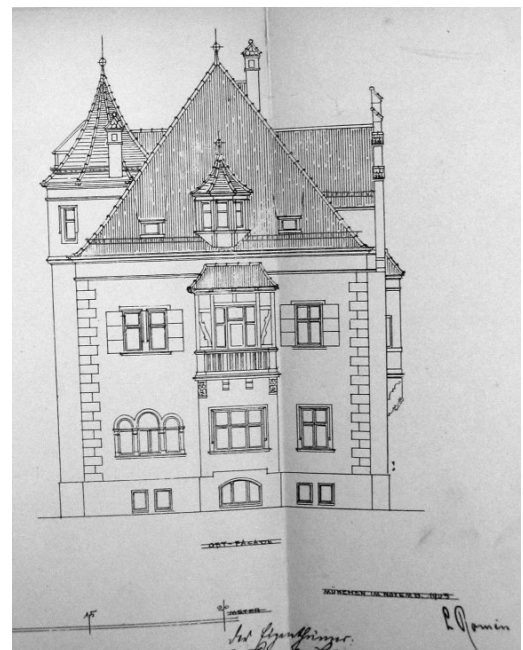


Abbildung 114: Villa Schuster, Ostansicht, Leonhard Romeis, 1903.



Abbildung 115: Grundstückseinfriedung
katholisches Pfarrhaus Neuhausen, Detail
Gartenzaun, Aufnahme 2004.



Abbildung 116: „Studierstube im
gothischen Geschmack“, Entwurf:
Gabriel von Seidl.



Abbildung 117: „Deutsche Wohnstube“ ausgestellt auf der Münchner-
Kunstgewerbeausstellung 1876, Entwurf: Gabriel von Seidl.



Abbildung 118: Wandvertäfelung in Schloß Velthurns. Aufgenommen von Leonhard Romeis vor 1887.

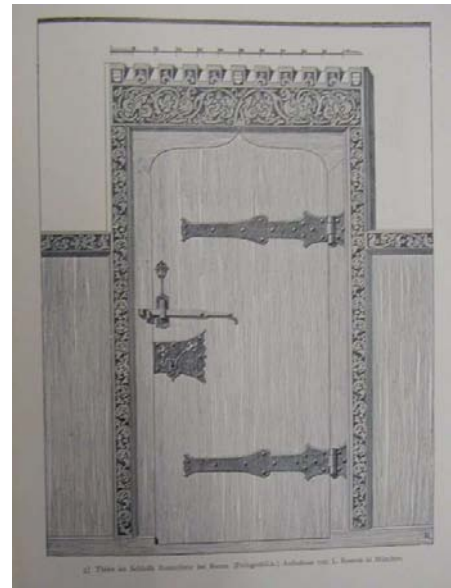


Abbildung 119: Türe im Schloß Runkelstein. Aufgenommen von Leonhard Romeis vor 1887.



Abbildung 120: Schloß Tratzberg (Tirol), Jägerstube, Einrichtung 16. Jh, Aufnahme vor 1901.



Abbildung 121: Ansicht Wohlgemuth, St. Michael in Eppan (Südtirol, Überetsch).



Abbildung 122: Gleifheim, St. Michael in Eppan (Südtirol, Überetsch), Aufnahme 2005.



Abbildung 123: Gorethaus, Brixen (Südtirol), Aufnahme 2005.



Abbildung 124: Gorethaus, Brixen (Südtirol), Detail, Aufnahme 2005.



Abbildung 125: Ansitz Wohlgemuth in St. Michael in Eppan (Südtirol, Überetsch), Detail Fenster, Aufnahme 2005.



Abbildung 126: Grütznert-Haus, Fenster Erdgeschoß, Nordseite, Aufnahme 2004.



Abbildung 127: Höchststadt a. d. Aisch, Obere Brauhausgasse 8, Aufnahme 1971.



Abbildung 128: Fränkisches Zierfachwerk: Genaste Andreaskreuze, Ochsenfurt, Aufnahme 2004.



Abbildung 129: Franz von Seitz, Wohn- und Atelierhaus, 1872-73.



Abbildung 130: Wohnhaus Franz von Defregger, 1881-82.



Abbildung 131: Wohnhaus von Franz von Lenbach, erbaut 1887-91, Architekt: Gabriel von Seidl, Aufnahme 2005.



Abbildung 132: Villa von Franz von Stuck, erbaut 1897-98, Entwurf: Franz von Stuck, Aufnahme vor 1905.

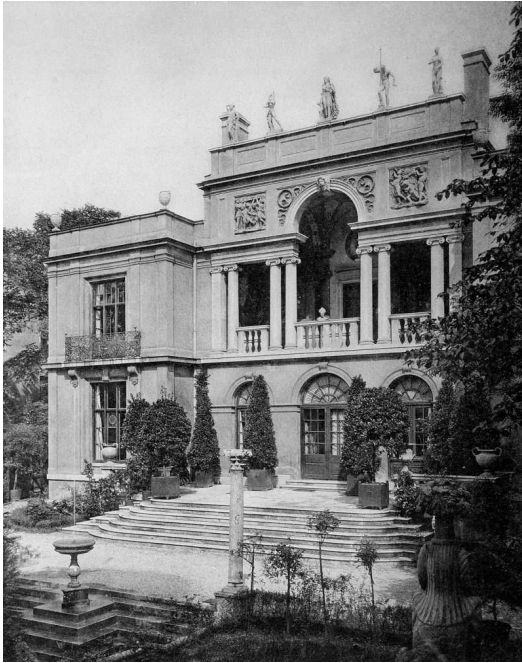


Abbildung 133: Wohnhaus von Wilhelm von Kaulbach, erbaut 1888, Architekt: Gabriel von Seidl. Aufnahme vor 1899.



Abbildung 134: Wohnhaus von Adolf von Hildebrand, erbaut 1898, Entwurf: Adolf von Hildebrand.

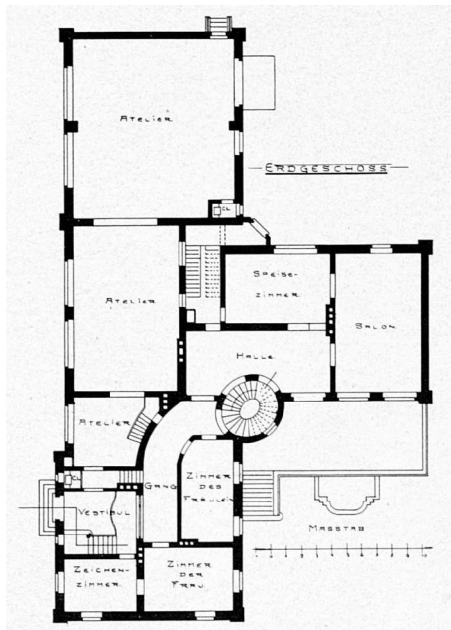


Abbildung 135: Wohnhaus von Adolf von Hildebrand, Grundriß Erdgeschoß.



Abbildung 136: Wohnhaus des Malers Thure Freiherr von Cederström am Bavariaring, 1887-89, Architekt: Emanuel von Seidl.

Abbildungsverzeichnis

Abbildung 1: Leonhard Romeis, Aufnahme vor 1889. Quelle: Salvisberg, Paul v. (Hg.): Chronik der deutsch-nationalen Kunstgewerbe-Ausstellung in München 1888. [München 1888-1889], S. 290.

Abbildung 2: Grab von Leonhard Romeis auf dem Münchener Westfriedhof, Aufnahme 2004. Foto: Barbara Six.

Abbildung 3: K. Kunstgewerbeschule München, Vestibül, Emil von Lange, 1877, Aufnahme 1877. Quelle: Die Königliche Kunstgewerbeschule München. Festschrift zur Vollendung des neuen Schulgebäudes im October 1877. München 1877, ohne Seitenangabe.

Abbildung 4: K. Kunstgewerbeschule München, Emil von Lange, Grundriß Erdgeschoß. Quelle: Die Königliche Kunstgewerbeschule München. Festschrift zur Vollendung des neuen Schulgebäudes im October 1877. München 1877, ohne Seitenangabe.

Abbildung 5: Wohnhaus für Oskar von Miller, Ferdinand-Miller-Platz Nr. 3, Leonhard Romeis, 1898-99, Aufnahme vor 1905. Quelle: Bayerisches Landesamt für Denkmalpflege, Münchener Bürgerliche Baukunst der Gegenwart. Eine Auswahl von charakteristischen öffentlichen und privaten Neubauten. München, Abt. X: Neuere Privatbauten in älteren Stilarten. München 1904, Tafel 14.

Abbildung 6: Wohnhaus für Oskar von Miller, Ferdinand-Miller-Platz Nr. 3, Grundriß Erdgeschoß. Quelle: Bayerisches Landesamt für Denkmalpflege, Münchener Bürgerliche Baukunst der Gegenwart. Eine Auswahl von charakteristischen öffentlichen und privaten Neubauten. München, Abt. X: Neuere Privatbauten in älteren Stilarten. München 1904, Tafel 41.

Abbildung 7: Villa für Heinrich von Liebieg, Frankfurt am Main, Leonhard Romeis, 1888-1902, Aufnahme vor 1905. Quelle: Kunst und Handwerk, Bd. 55, 1904/05, S. 321.

Abbildung 8: Villa für Heinrich von Liebieg, Frankfurt am Main, Leonhard Romeis, 1888-1902, Grundriß Erdgeschoß. Quelle: Süddeutsche Bauzeitung, Bd. XV, Nr. 10, 1905, S. 79.

Abbildung 9: St. Benno, Neuhausen, Leonhard Romeis, 1888-1895. Quelle: Bildarchiv Foto Marburg, Datei MI02245b01b.

Abbildung 10: Wohnhäusergruppe an der Richard-Wagner-Straße, Leonhard Romeis, ca. 1900-03, Aufnahme vor 1905. Am rechten Bildrand ist angeschnitten das Gebäude der von Romeis errichteten

Kunstgewerbeschule, Abteilung Mädchen, zu sehen. Quelle: Bayerisches Landesamt für Denkmalpflege, Münchener Bürgerliche Baukunst der Gegenwart. Eine Auswahl von charakteristischen öffentlichen und privaten Neubauten. München, Abt. X: Neuere Privatbauten in älteren Stilarten. München 1904, Tafel 15.

Abbildung 11: Wohnhäuser Richard-Wagner-Straße Nr. 3 und 5, Leonhard Romeis, 1900, Aufnahme vor 1905. Quelle: Bayerisches Landesamt für Denkmalpflege, Münchener Bürgerliche Baukunst der Gegenwart. Eine Auswahl von charakteristischen öffentlichen und privaten Neubauten. München, Abt. X: Neuere Privatbauten in älteren Stilarten. München 1904, Tafel 16.

Abbildung 12: Rathaus, Wörth am Main, renoviert ab 1897. Quelle: Bildarchiv Foto Marburg, Datei MI09094f01b.

Abbildung 13: Türe in der Kirche zum Guten Hirten, heute Preysingstraße 83, Aufnahme 2004. Foto: Barbara Six.

Abbildung 14: Grützner-Haus, gesehen vom Maximilianeum aus, Aufnahme zwischen 1884 und 1914. Quelle: Bildarchiv Foto Marburg, Datei MI02283b01b.

Abbildung 15: Situationsplan, Grützner-Haus, Leonhard Romeis, 1882, Plan nach Osten ausgerichtet. Quelle: Lokalbaukommission München, Akt Grütznerstraße 1.

Abbildung 16: Grützner-Haus, Ansicht Nordseite, Leonhard Romeis, 1882. Quelle: Lokalbaukommission München, Akt Grütznerstraße 1.

Abbildung 17: Grützner-Haus, Nordfassade zur Praterstraße hin, Aufnahme zwischen 1885 und 1914. Quelle: Bildarchiv Foto Marburg, Datei MI02283b02b.

Abbildung 18: Grützner-Haus, Nordseite, östlicher Teil, Aufnahme 2004. Foto: Barbara Six.

Abbildung 19: Grützner-Haus, Nordseite, westlicher Teil, Aufnahme 2004. Foto: Barbara Six.

Abbildung 20: Grützner-Haus, Nordseite, Detail Eingang, Leonhard Romeis, 1882. Quelle: Lokalbaukommission München, Akt Grütznerstraße 1.

Abbildung 21: Grützner-Haus, Nordseite, Detail Eingang, Tektur. Leonhard Romeis, 1882. Quelle: Lokalbaukommission München, Akt Grütznerstraße 1.

Abbildung 22: Grützner-Haus, schmiedeeisernes Portal an der Nordseite, Aufnahme zwischen 1885 und 1914. Quelle: Bildarchiv Foto Marburg, Datei MI02283b03b.

Abbildung 23: Grützner-Haus, Ansicht Westseite, Leonhard Romeis, 1882. Quelle: Lokalbaukommission München, Akt Grütznerstraße 1.

Abbildung 24: Grützner-Haus, Tekturen Westseite, Leonhard Romeis. Quelle: Lokalbaukommission München, Akt Grütznerstraße 1.

Abbildung 25: Grützner-Haus, West- und Südseite, Aufnahme vor 1900. Quelle: Bayerisches Landesamt für Denkmalpflege, Münchener bürgerliche Baukunst der Gegenwart, Abt. II: Wohnhäuser und Villen in Renaissance und in mittelalterlicher Bauart. München 1899, Tafel 22.

Abbildung 26: Grützner-Haus, Südseite, Aufnahme zwischen 1885 und 1914. Quelle: Bildarchiv Foto

Marburg, Datei MI02283b04b.

Abbildung 27: Grützner-Haus, Südseite, Leonhard Romeis, 1882. Quelle: Lokalbaukommission München, Akt Grütznerstraße 1.

Abbildung 28: Grützner-Haus, Südseite, Detail Hof, Aufnahme zwischen 1885 und 1914. Quelle: Bildarchiv Foto Marburg, Datei MI02283b06b.

Abbildung 29: Grützner-Haus, Sitznische an der Westseite des Hofes, Detail, Aufnahme zwischen 1885 und 1914. Quelle: Bildarchiv Foto Marburg, Datei MI02283b12b.

Abbildung 30: Grützner-Haus, Südseite, Detail, Aufnahme zwischen 1885 und 1914. Quelle: Bildarchiv Foto Marburg, Datei MI02283b05b.

Abbildung 31: Grützner-Haus, Grundriß Keller, Leonhard Romeis, 1882, Plan nach Osten ausgerichtet. Quelle: Lokalbaukommission München, Akt Grütznerstraße 1.

Abbildung 32: Grützner-Haus, Grundriß Erdgeschoß, Leonhard Romeis, 1882, Plan nach Osten ausgerichtet. Quelle: Lokalbaukommission München, Akt Grütznerstraße 1.

Abbildung 33: Grützner-Haus, Grundriß erster Stock, Leonhard Romeis, 1882, Plan nach Osten ausgerichtet. Quelle: Lokalbaukommission München, Akt Grütznerstraße 1.

Abbildung 34: Grützner-Haus, Grundriß zweiter Stock, Leonhard Romeis, 1882, Plan nach Osten ausgerichtet. Quelle: Lokalbaukommission München, Akt Grütznerstraße 1.

Abbildung 35: Grützner-Haus, Grundriß Turmgeschoß, Leonhard Romeis, 1882. Quelle: Lokalbaukommission München, Akt Grütznerstraße 1.

Abbildung 36: Grützner-Haus, Schnitt A-B, Leonhard Romeis, 1882. Quelle: Lokalbaukommission München, Akt Grütznerstraße 1.

Abbildung 37: Grützner-Haus, Flur und Treppe Erdgeschoß, Aufnahme zwischen 1885 und 1914. Quelle: Bildarchiv Foto Marburg, Datei MI02283c01b.

Abbildung 38: Grützner-Haus, Küche, Aufnahme zwischen 1885 und 1914. Quelle: Bildarchiv Foto Marburg, Datei MI02283c12b.

Abbildung 39: Grützner-Haus, Trinkstube nach Süden hin, Aufnahme zwischen 1885 und 1914. Quelle: Bildarchiv Foto Marburg, Datei MI02283d06b.

Abbildung 40: Grützner-Haus, Trinkstube nach Norden hin, Aufnahme zwischen 1885 und 1914. Quelle: Bildarchiv Foto Marburg, Datei MI02283d07b.

Abbildung 41: Grützner-Haus, Schreibzimmer nach Südosten hin, Aufnahme zwischen 1885 und 1914. Quelle: Bildarchiv Foto Marburg, Datei MI02283d03b.

Abbildung 42: Grützner-Haus, Schreibzimmer nach Westen hin, Aufnahme zwischen 1885 und 1914. Quelle: Bildarchiv Foto Marburg, Datei MI02283d05b.

Abbildung 43: Grützner-Haus, Treppenhaus, Aufnahme zwischen 1885 und 1914. Quelle: Bildarchiv Foto Marburg, Datei MI02283c03b.

Abbildung 44: Grützner-Haus, Kleines Wohnzimmer, Südwestecke, Aufnahme zwischen 1885 und 1914. Quelle: Bildarchiv Foto Marburg, Datei MI02283d09b.

Abbildung 45: Grützner-Haus, kleines Wohnzimmer nach Nordwesten hin, Aufnahme zwischen 1885 und 1914. Quelle: Bildarchiv Foto Marburg, Datei MI02283d10b.

Abbildung 46: Grützner-Haus, kleines Wohnzimmer, Südostecke, Aufnahme zwischen 1885 und 1914. Quelle: Bildarchiv Foto Marburg, Datei MI02283d08b.

Abbildung 47: Grützner-Haus, Schlafzimmer der Hausfrau nach Süden hin, Aufnahme zwischen 1885 und 1914. Quelle: Bildarchiv Foto Marburg, Datei MI02283d01b.

Abbildung 48: Grützner-Haus, Schlafzimmer der Hausfrau (Vorraum), Südwestecke, Aufnahme zwischen 1885 und 1914. Quelle: Bildarchiv Foto Marburg, Datei MI02283d02b.

Abbildung 49: Grützner-Haus, Schlafzimmer von Eduard Grützner, nach Nordosten hin, Aufnahme zwischen 1885 und 1914. Quelle: Bildarchiv Foto Marburg, Datei MI02283c13b.

Abbildung 50: Grützner-Haus, Schlafzimmer von Eduard Grützner nach Süden hin, Aufnahme zwischen 1885 und 1914. Quelle: Bildarchiv Foto Marburg, Datei MI02283c14b.

Abbildung 51: Grützner-Haus, Atelier nach Westen hin. Quelle: Bildarchiv Foto Marburg, Datei MI02283c07b.

Abbildung 52: Grützner-Haus, Atelier nach Südosten hin, Aufnahme zwischen 1885 und 1914. Quelle: Bildarchiv Foto Marburg, Datei MI02283c06b.

Abbildung 53: Grützner-Haus, Bibliothek. Aufnahme zwischen 1885 und 1914. Quelle: Bildarchiv Foto Marburg, Datei MI02283c08b.

Abbildung 54: Grützner-Haus, Sammlungsraum, wohl nach Norden hin, Aufnahme zwischen 1885 und 1914. Quelle: Bildarchiv Foto Marburg, Datei MI02283c11b.

Abbildung 55: Grützner-Haus, Sammlungsraum, nach Nordosten hin, Aufnahme zwischen 1885 und 1914. Quelle: Bildarchiv Foto Marburg, Datei MI02283c10b.

Abbildung 56: Grützner-Haus, Gartenmauer nach Osten hin, Vorzustand, Leonhard Romeis, 1882. Quelle: Lokalbaukommission München, Akt Grütznerstraße 1.

Abbildung 57: Grützner-Haus, Gartenmauer nach Osten hin, Entwurf, Leonhard Romeis, 1882. Quelle: Lokalbaukommission München, Akt Grütznerstraße 1.

Abbildung 58: Grützner-Haus, Garten, östliche Gartenmauer und Waschküchen, 1887, Aufnahme nach

1886. Quelle: Bildarchiv Foto Marburg, Datei MI02283b09b.

Abbildung 59: Grützner-Haus, Garten, nach Osten hin, Aufnahme zwischen 1887 und 1914. Quelle: Bildarchiv Foto Marburg, Datei MI02283b11b.

Abbildung 60: Grützner-Haus, Plan der Einfriedung und Situationsplan, Leonhard Romeis, 1884. Quelle: Lokalbaukommission München, Akt Grütznerstraße 1.

Abbildung 61: Doppelvilla Plaß/Kerschensteiner, Möhlstraße 39 und 41, Aufnahme 2004. Foto: Barbara Six.

Abbildung 62: Doppelvilla Plaß/Kerschensteiner, Situationsplan, Leonhard Romeis, 1896, Plan nach Norden ausgerichtet. Quelle: Lokalbaukommission München, Akt Möhlstraße 41.

Abbildung 63: Möhlstraße 39, Aufnahme vor 1900. Quelle: Bayerisches Landesamt für Denkmalpflege, Münchener bürgerliche Baukunst der Gegenwart, Abt. II: Wohnhäuser und Villen in Renaissance und in mittelalterlicher Bauart. München 1899, Tafel 19.

Abbildung 64: Möhlstraße 41, Aufnahme vor 1900. Quelle: Bayerisches Landesamt für Denkmalpflege, Münchener bürgerliche Baukunst der Gegenwart, Abt. II: Wohnhäuser und Villen in Renaissance und in mittelalterlicher Bauart. München 1899, Tafel 20.

Abbildung 65: Doppelvilla Plaß/Kerschensteiner, Straßenseite, aquarelliert, Leonhard Romeis, 1896. Quelle: Lokalbaukommission München, Akt Möhlstraße 39.

Abbildung 66: Doppelvilla Plaß/Kerschensteiner, Straßenseite, Leonhard Romeis, 1896. Quelle: Lokalbaukommission München, Akt Möhlstraße 41.

Abbildung 67: Doppelvilla Plaß/Kerschensteiner, Nordseite, Leonhard Romeis, 1896. Quelle: Lokalbaukommission München, Akt Möhlstraße 39.

Abbildung 68: Doppelvilla Plaß/Kerschensteiner, Nordseite, Leonhard Romeis, 1896. Quelle: Lokalbaukommission München, Akt Möhlstraße 41.

Abbildung 69: Doppelvilla Plaß/Kerschensteiner, Nordseite: Tektur, Leonhard Romeis, 1896. Quelle: Lokalbaukommission München, Akt Möhlstraße 41.

Abbildung 70: Doppelvilla Plaß/Kerschensteiner, Südseite, Leonhard Romeis, 1896. Quelle: Lokalbaukommission München, Akt Möhlstraße 39.

Abbildung 71: Doppelvilla Plaß/Kerschensteiner, Gartenseite Plaß-Hälfte, Aufnahme 2004. Foto: Barbara Six.

Abbildung 72: Doppelvilla Plaß/Kerschensteiner, Gartenseite, Aufnahme ca. 1970er Jahre. Quelle: Firmenarchiv der GE Frankona Rückversicherungs-Aktiengesellschaft, Maria-Theresia-Str. 35, 81675 München.

Abbildung 73: Doppelvilla Plaß/Kerschensteiner, Schnitt: Tektur, Leonhard Romeis, 1896. Quelle: Lokalbaukommission München, Akt Möhlstraße 41.

Abbildung 74: Doppelvilla Plaß/Kerschensteiner, Schnitt, Leonhard Romeis, 1896. Quelle: Lokalbaukommission München, Akt Möhlstraße 41.

Abbildung 75: Doppelvilla Plaß/Kerschensteiner, Grundriß Kellergeschoß, Leonhard Romeis, 1896, Plan nach Westen ausgerichtet. Quelle: Lokalbaukommission München, Akt Möhlstraße 41.

Abbildung 76: Doppelvilla Plaß/Kerschensteiner, Grundriß Kellergeschoß: Tektur, Leonhard Romeis, 1896. Quelle: Lokalbaukommission München, Akt Möhlstraße 41.

Abbildung 77: Doppelvilla Plaß/Kerschensteiner, Grundriß Erdgeschoß, Leonhard Romeis, 1896, Plan nach Westen ausgerichtet. Quelle: Lokalbaukommission München, Akt Möhlstraße 39.

Abbildung 78: Doppelvilla Plaß/Kerschensteiner, Grundriß erster Stock, Leonhard Romeis, 1896, Plan nach Westen ausgerichtet. Quelle: Lokalbaukommission München, Akt Möhlstraße 41.

Abbildung 79: Doppelvilla Plaß/Kerschensteiner, Grundriß erster Stock: Tektur, Leonhard Romeis, 1896. Quelle: Lokalbaukommission München, Akt Möhlstraße 41.

Abbildung 80: Doppelvilla Plaß/Kerschensteiner, Grundriß Dachstock (zweiter Stock), Leonhard Romeis, 1896, Plan nach Westen ausgerichtet. Quelle: Lokalbaukommission München, Akt Möhlstraße 39.

Abbildung 81: Doppelvilla Plaß/Kerschensteiner, Detail Kellerfenster, Aufnahme 2004. Foto: Barbara Six.

Abbildung 82: Doppelvilla Plaß/Kerschensteiner, Einfriedung, Leonhard Romeis, 1897. Quelle: Lokalbaukommission München, Akt Möhlstraße 41.

Abbildung 83: Doppelvilla Plaß/Kerschensteiner, Treppenhaus Plaß-Hälfte, Erdgeschoß, Aufnahme 2004. Foto: Barbara Six.

Abbildung 84: Doppelvilla Plaß/Kerschensteiner, Treppenhaus Plaß-Hälfte, Erdgeschoß, Detail Säulenkapitelle, Aufnahme 2004. Foto: Barbara Six.

Abbildung 85: Doppelvilla Plaß/Kerschensteiner, Plaß-Hälfte, Kamin im Erdgeschoß, Fassung von 1897, Aufnahme bei Freilegung 1976. Quelle: Firmenarchiv der GE Frankona Rückversicherungs-Aktiengesellschaft, Maria-Theresia-Str. 35, 81675 München.

Abbildung 86: Doppelvilla Plaß/Kerschensteiner, Plaß-Hälfte, Kamin im Erdgeschoß mit wohl 1976 wiederhergestellter Zweitfassung, Aufnahme 2004. Foto: Barbara Six.

Abbildung 87: Doppelvilla Plaß/Kerschensteiner, Plaß-Hälfte, 1976 wiederhergestellte Wandmalerei im südöstlichen Raum des Erdgeschosses. Aufnahme 2004. Foto: Barbara Six.

Abbildung 88: Hess-Haus, zur Luisenstraße hin (Südosten). Quelle: Kunst und Handwerk. Zeitschrift des Bayerischen Kunstgewerbevereins zu München. Bd. 61, 1910/11, S. S. 343, Abb. 575.

Abbildung 89: Hess-Haus, Wohnzimmer. Quelle: Kunst und Handwerk. Zeitschrift des Bayerischen

Kunstgewerbevereins zu München. Bd. 61, 1910/11, S. 346, Abb. 580.

Abbildung 90: Hess-Haus, gotisches Zimmer. Quelle: Kunst und Handwerk. Zeitschrift des Bayerischen Kunstgewerbevereins zu München. Bd. 61, 1910/11, S. 344, Abb. 577.

Abbildung 91: Ateliergebäude für Karl von Wulffen, Nordseite, Aufnahme 2004. Foto: Barbara Six.

Abbildung 92: Ateliergebäude für Karl von Wulffen, Nordwestseite, als Teil des Gebäudes Möhlstraße 43, Aufnahme 2004. Foto: Barbara Six.

Abbildung 93: Atelierbau für Karl von Wulffen, Ansicht Ost, Leonhard Romeis, 1897. Quelle: Lokalbaukommission München, Akt Möhlstr. 43.

Abbildung 94: Atelierbau für Karl von Wulffen, Ansicht Ost: Tektur, Leonhard Romeis, 1897. Quelle: Lokalbaukommission München, Akt Möhlstr. 43.

Abbildung 95: Atelierbau für Karl von Wulffen, Ansicht Nord: Tektur, Leonhard Romeis, 1897. Quelle: Lokalbaukommission München, Akt Möhlstr. 43.

Abbildung 96: Atelierbau für Karl von Wulffen, Grundriß Erdgeschoß: Tektur, Leonhard Romeis. Quelle: Lokalbaukommission München, Akt Möhlstr. 43.

Abbildung 97: Villa Buchner, 1886-87, Aufnahme vor 1900. Quelle: Bayerisches Landesamt für Denkmalpflege, Münchener bürgerliche Baukunst der Gegenwart, Abt. II: Wohnhäuser und Villen in Renaissance und in mittelalterlicher Bauart. München 1899, Tafel 21.

Abbildung 98: Villa Gronen, Nordansicht, zur Romanstraße hin, Aufnahme vor 1900. Quelle: Bayerisches Landesamt für Denkmalpflege, Münchener bürgerliche Baukunst der Gegenwart, Abt. II: Wohnhäuser und Villen in Renaissance und in mittelalterlicher Bauart. München 1899, Tafel 18.

Abbildung 99: Villa Gronen, Westansicht, Leonhard Romeis, 1889. Quelle: Lokalbaukommission München, Akt Romanstraße 20.

Abbildung 100: Villa Gronen, Grundriß Erdgeschoß, Leonhard Romeis, 1889, Plan nach Süden ausgerichtet. Quelle: Lokalbaukommission München, Akt Romanstraße 20.

Abbildung 101: Villa Birkmeyer, Südwestseite, Aufnahme vor 1900. Quelle: Bayerisches Landesamt für Denkmalpflege, Münchener bürgerliche Baukunst der Gegenwart, Abt. II: Wohnhäuser und Villen in Renaissance und in mittelalterlicher Bauart. München 1899, Tafel 16.

Abbildung 102: Villa Birkmeyer, Südostseite, Aufnahme vor 1900. Quelle: Bayerisches Landesamt für Denkmalpflege, Münchener bürgerliche Baukunst der Gegenwart, Abt. II: Wohnhäuser und Villen in Renaissance und in mittelalterlicher Bauart. München 1899, Tafel 17.

Abbildung 103: Villa Birkmeyer, Grundriß Erdgeschoß. Leonhard Romeis, 1891, Plan nach Norden ausgerichtet. Quelle: Lokalbaukommission München, Akt Osterwaldstraße 14.

Abbildung 104: Katholisches Pfarrhaus Neuhausen. Grundriß Erdgeschoß, Plan nach Süden ausgerichtet, publiziert 1905. Quelle: Süddeutsche Bauzeitung, Bd. XV, Nr. 10, 1905, S. 78.

Abbildung 105: Katholisches Pfarrhaus Neuhausen, Südansicht, Aufnahme 2004. Foto: Ulrich Arzberger.

Abbildung 106: Katholisches Pfarrhaus Neuhausen, Nordansicht, Aufnahme 2004. Foto: Ulrich Arzberger.

Abbildung 107: Katholisches Pfarrhaus Neuhausen, Westansicht. Aufnahme 2004. Foto: Ulrich Arzberger.

Abbildung 108: Villa Winklhofer, Südostansicht, Aufnahme vor 1905. Quelle: Bayerisches Landesamt für Denkmalpflege, Münchener bürgerliche Baukunst der Gegenwart, Abt. X: Neuere Privatbauten in älteren Stilarten. München 1904, Tafel 13.

Abbildung 109: Villa Winklhofer, Grundriß Erdgeschoß, Plan nach Norden ausgerichtet, publiziert 1904. Quelle: Bayerisches Landesamt für Denkmalpflege, Münchener bürgerliche Baukunst der Gegenwart, Abt. X: Neuere Privatbauten in älteren Stilarten. München 1904, Tafel 41.

Abbildung 110: Villa Winklhofer, Nordwestansicht, Aufnahme vor 1906. Quelle: Süddeutsche Bauzeitung, Bd. XV, Nr. 11, 1905, S. 85.

Abbildung 111: Villa Schuster, Nordansicht, Leonhard Romeis, 1903. Quelle: Lokalbaukommission München, Akt Möhlstraße 43.

Abbildung 112: Villa Schuster, Südansicht, Leonhard Romeis, 1903. Quelle: Lokalbaukommission München, Akt Möhlstraße 43.

Abbildung 113: Villa Schuster, Grundriß Erdgeschoß, Leonhard Romeis, 1903, Plan nach Westen ausgerichtet. Quelle: Lokalbaukommission München, Akt Möhlstraße 43.

Abbildung 114: Villa Schuster, Ostansicht, Leonhard Romeis, 1903. Quelle: Lokalbaukommission München, Akt Möhlstraße 43.

Abbildung 115: Grundstückseinfriedung katholisches Pfarrhaus Neuhausen, Detail Gartenzaun, Aufnahme 2004. Foto: Barbara Six.

Abbildung 116: „Studierstube im gotischen Geschmack“, Entwurf: Gabriel von Seidl. Quelle: Hirth, Georg: Das Deutsche Zimmer der Gotik und Renaissance. Des Barock-, Rococo- und Zopfstils. Anregungen zu häuslicher Kunstpflege. 3. Aufl. 1886, Abb. 210.

Abbildung 117: „Deutsche Wohnstube“ ausgestellt auf der Münchner-Kunstgewerbeausstellung 1876, Entwurf: Gabriel von Seidl. Quelle: Hirth, Georg: Das deutsche Zimmer der Gotik und Renaissance. Des Barock-, Rococo- und Zopfstils. Anregungen zu häuslicher Kunstpflege. 3. Aufl. 1886, Abb. 210.

Abbildung 118: Wandvertäfelung in Schloß Velthurns. Aufgenommen von Leonhard Romeis vor 1887. Quelle: Hirth, Georg: Das Deutsche Zimmer der Gotik und Renaissance. Des Barock-, Rococo- und Zopfstils. Anregungen zu häuslicher Kunstpflege. 3. Aufl. 1886, Abb. 217.

Abbildung 119: Türe im Schloß Runkelstein. Aufgenommen von Leonhard Romeis vor 1887. Quelle: Hirth, Georg: Das Deutsche Zimmer der Gotik und Renaissance. Des Barock-, Rococo- und Zopfstils. Anregungen zu häuslicher Kunstpflege. 3. Aufl. 1886, Abb. 7.

Abbildung 120: Schloß Tratzberg (Tirol), Jägerstube, Einrichtung 16. Jh, Aufnahme vor 1901. Quelle: Bildarchiv Foto Marburg, Datei oe00153a12b.

Abbildung 121: Ansitz Wohlgemuth, St. Michael in Eppan (Südtirol, Überetsch). Quelle: Bildarchiv Foto Marburg, Datei it00110f07b.

Abbildung 122: Gleifheim, St. Michael in Eppan (Südtirol, Überetsch), Aufnahme 2005. Foto: Hanns-Paul Ties.

Abbildung 123: Gorethaus, Brixen (Südtirol), Aufnahme 2005. Foto: Hanns-Paul Ties.

Abbildung 124: Gorethaus, Brixen (Südtirol), Detail, Aufnahme 2005. Foto: Hanns-Paul Ties.

Abbildung 125: Ansitz Wohlgemuth in St. Michael in Eppan (Südtirol, Überetsch), Detail Fenster, Aufnahme 2005. Foto: Hanns-Paul Ties.

Abbildung 126: Grützner-Haus, Fenster Erdgeschoß, Nordseite, Aufnahme 2004. Foto: Barbara Six.

Abbildung 127: Höchststadt a. d. Aisch, Obere Brauhausgasse 8, Aufnahme 1971. Quelle: Bayerisches Landesamt für Denkmalpflege, Foto: H. J. Wörner 1971.

Abbildung 128: Fränkisches Zierfachwerk: Genaste Andreaskreuze, Ochsenfurt, Aufnahme 2004. Foto: Ulrich Arzberger.

Abbildung 129: Franz von Seitz, Wohn- und Atelierhaus, 1872-73. Quelle: Bildarchiv Foto Marburg, Datei MI02284g09b.

Abbildung 130: Wohnhaus Franz von Defregger, 1881-82. Quelle: Bayerisches Landesamt für Denkmalpflege, Münchener Neubauten, KB 1982 Nr. 1210, Neg. Nr. 5, Aufnahme BfD Lantz 1982.

Abbildung 131: Wohnhaus von Franz von Lenbach, erbaut 1887-91, Architekt: Gabriel von Seidl, Aufnahme 2005. Foto: Barbara Six.

Abbildung 132: Villa von Franz von Stuck, erbaut 1897-98, Entwurf: Franz von Stuck, Aufnahme vor 1905. Quelle: Bayerisches Landesamt für Denkmalpflege, Münchener bürgerliche Baukunst der Gegenwart, Abt. X: Neuere Privatbauten in älteren Stilarten. München 1904, Tafel 4.

Abbildung 133: Wohnhaus von Wilhelm von Kaulbach, erbaut 1888, Architekt: Gabriel von Seidl. Aufnahme vor 1899. Quelle: Bayerisches Landesamt für Denkmalpflege, Münchener bürgerliche Baukunst der Gegenwart, Abteilung I. Wohnhäuser und Villen im Barockstil, München 2. Abdruck 1901 (1. Aufl. 1898), Tafel 4.

Abbildung 134: Wohnhaus von Adolf von Hildebrand, erbaut 1898, Entwurf: Adolf von Hildebrand. Quelle: Bayerisches Landesamt für Denkmalpflege, Münchener bürgerliche Baukunst der Gegenwart, Abt. X: Neuere Privatbauten in älteren Stilarten. München 1904, Tafel 3.

Abbildung 135: Wohnhaus von Adolf von Hildebrand, Grundriß Erdgeschoß. Quelle: Bayerisches Landesamt für Denkmalpflege, Münchener bürgerliche Baukunst der Gegenwart, Abt. X: Neuere Privatbauten in älteren Stilarten. München 1904, Tafel 36.

Abbildung 136: Wohnhaus des Malers Thure Freiherr von Cederström am Bavariaring, 1887-89, Architekt: Emanuel von Seidl. Quelle: Bildarchiv Foto Marburg, Datei MI02285b13b.